

Alphen-Chaam

VISIE VAN INWONERS, ONDERNEMERS,
VERENIGINGEN EN MAATSCHAPPELIJKE
ORGANISATIES OP DE TOEKOMST VAN
DE GEMEENTE ALPHEN-CHAAM!

20
30



Inhoudsopgave

Voorwoord	4
Hoe is deze visie tot stand gekomen?	6
De gemeente Alphen-Chaam nu	8
Kernkwaliteiten van Alphen-Chaam	10
Acht speerpunten	12
1 Een afwisselend natuurlijk landschap	14
2 Groene en landelijke dorpskernen	17
3 Bereikbare en leefbare dorpen	18
4 Een sociale en vitale samenleving	20
5 Woningen voor iedereen in elke levensfase	22
6 Aantrekkelijke voorzieningen	24
7 Samenwerkende plattelandsgemeenten tussen de steden	26
8 Gemeente, inwoners, ondernemers en organisaties doen het samen!	27
Kindertrendrede	29
Colofon	38

Voorwoord

De toekomst maak je samen! Dat geldt ook voor deze visie. Ook die hebben we samen vormgegeven. Door Corona moesten we op zoek naar alternatieve manieren om met elkaar in gesprek te gaan. Dat is ons meer dan gelukt. De bereidheid onder de inwoners om te participeren was groot. Het wensbeeld van onze toekomstige generatie heeft daarbij extra aandacht gekregen in de vorm van de Kindertrendrede, die een integraal onderdeel vormt van deze visie.

Deze visie moet vooral worden gezien als het toekomstbeeld van onze inwoners, ondernemers, verenigingen en maatschappelijke organisaties. Hoe zou het wonen, leven en werken in Alphen-Chaam er in 2030 volgens hen uit moeten zien? Rode draad daarbij is vooral (behoud van) de kwaliteit van leven. Een uitgangspunt dat overigens goed past bij onze ambities als Cittaslow-gemeente. Die kwaliteit zit vooral in de afwisselende natuurlijke omgeving, het voorzieningenniveau en de onderlinge verbondenheid. Het leven is goed in Alphen-Chaam en dat willen we graag zo houden. Maar uiteraard zijn er ook zaken voor verbetering vatbaar.

Het is nu aan de gemeenteraad en het College van B&W om deze visie verder uit te werken in concrete acties. Grote vraagstukken zullen de komende periode van

een antwoord moeten worden voorzien. Denk alleen maar aan onderwerpen als de energietransitie, klimaatadaptatie of de duurzaamheids- en de woningbouwopgave. Deze visie kan daarbij richtinggevend zijn.

Ik dank iedereen die een bijdrage heeft geleverd aan de totstandkoming van deze visie.

En nu vol vertrouwen de toekomst tegemoet met als inzet een Alphen-Chaam waar het leven goed is én blijft!

Joerie Minses
Burgemeester van Alphen-Chaam



Hoe is deze visie tot stand gekomen?

VISIE VAN INWONERS

Hoe moet de gemeente Alphen-Chaam eruitzien in 2030? Deze vraag werd in 2021 voorgelegd aan inwoners, ondernemers, verenigingen en maatschappelijke organisaties. Onderzoeksbureau Het PON & Telos heeft in opdracht van de gemeente de wensen, behoeften en dromen van de inwoners opgehaald en omgezet naar een toekomstvisie voor 2030.

BEGELEIDINGSGROEP

Om het proces goed te begeleiden en om de gemeenschap nauw te betrekken in het proces is de Begeleidingsgroep Toekomstvisie 2030 aangesteld. De begeleidingsgroep kwam 3x bijeen en ondersteunde en adviseerde het projectteam over het proces voor de totstandkoming van de toekomstvisie. De begeleidingsgroep bestond uit afgevaardigden van diverse verenigingen en maatschappelijke organi-

saties uit de gemeente Alphen-Chaam. Bij de samenstelling van de groep is gezocht naar geografische spreiding en een brede vertegenwoordiging vanuit verschillende doelgroepen, achtergronden en interessegebieden.

VRAGENLIJST

Alle inwoners van 18 jaar en ouder van de gemeente Alphen-Chaam ontvingen in februari 2021 een uitnodiging om een uitgebreide vragenlijst in te vullen. 1068 inwoners hebben dit gedaan. De resultaten uit de vragenlijst geven inzicht in de thema's die in de gemeente spelen en de beleving en mening van de inwoners over het leven en wonen in Alphen-Chaam.

De uitgebreide resultaten van de vragenlijst kunt u teruglezen in de rapportage 'Toekomstvisie Alphen-Chaam 2030. Resultaten vragenlijst'.

ONLINE COMMUNITY

Met de uitkomsten van de vragenlijst voerden een groep van 75 inwoners, ondernemers en vertegenwoordigers van

verenigingen en organisaties in april 2021 gedurende één week in een online community een verdiepend gesprek over de ruimtelijke kwaliteiten in de gemeente, de sociale identiteit en de relatie tussen inwoners, ondernemers, organisaties en gemeente.

De uitgebreide resultaten van de community kunt u teruglezen in de rapportage 'Toekomstvisie Alphen-Chaam 2030. Resultaten online community'.

ANDERE RELEVANTE PROJECTEN EN ONDERZOEKEN

Naast de resultaten uit de vragenlijst en online community zijn ook bevindingen uit



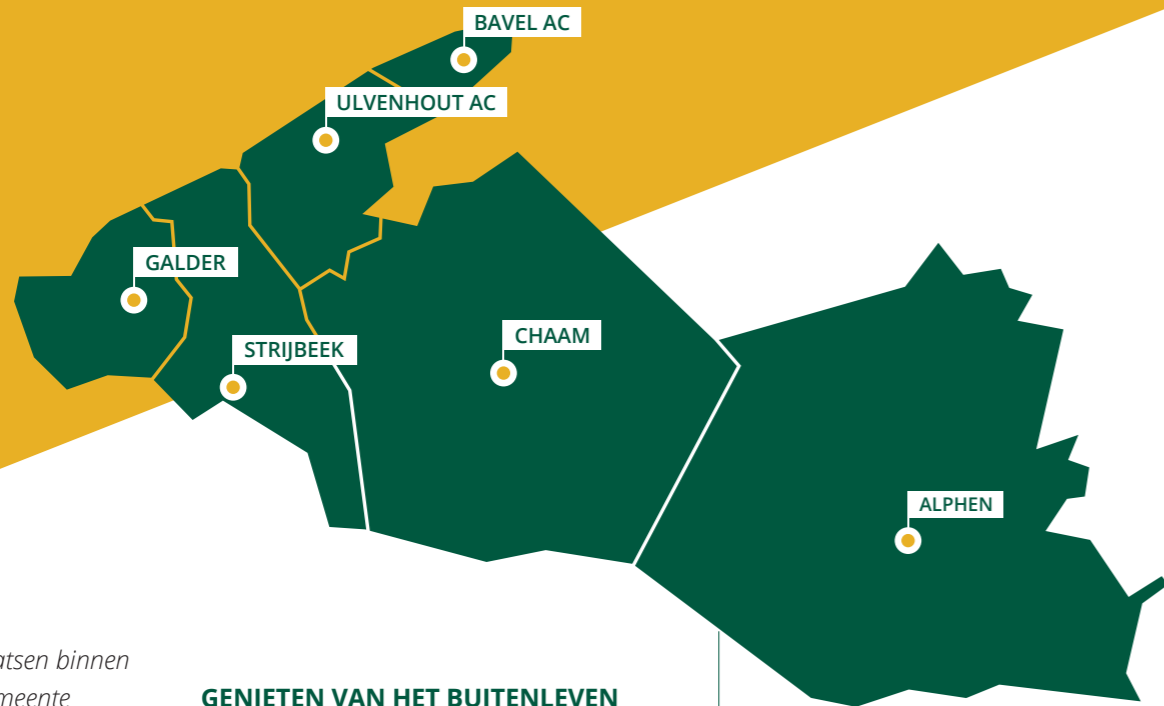
andere projecten en onderzoeken, die kort voor of tijdens de ontwikkeling van de toekomstvisie zijn uitgevoerd, als input meegenomen in de toekomstvisie. Hierbij gaat het om het herijkingsdocument Cittaslow, de burgerpeiling Alphen-Chaam 2020 en de leefbaarheidsstudie Chaam. Daarnaast is gebruik gemaakt van data van het centraal bureau voor de statistiek.

KINDERTRENDREDE

De leerlingen uit de groepen 7 en 8 van de basisscholen in de gemeente Alphen-Chaam hebben samen een Kindertrendrede geschreven. In de Kindertrendrede geven de leerlingen hun ideeën en wensen voor de toekomst mee aan het gemeentebestuur. Deze tekst van de Kindertrendrede is integraal, als eigenstandig onderdeel, opgenomen in deze toekomstvisie.



De gemeente Alphen-Chaam nu



◆ Plaatsen binnen de gemeente Alphen-Chaam

GENIETEN VAN HET BUITENLEVEN

Alphen-Chaam is een gemeente van iets meer dan 10.000 inwoners - platteland bij uitstek. Al zijn Breda, Tilburg en de Vlaamse grens nooit ver weg.

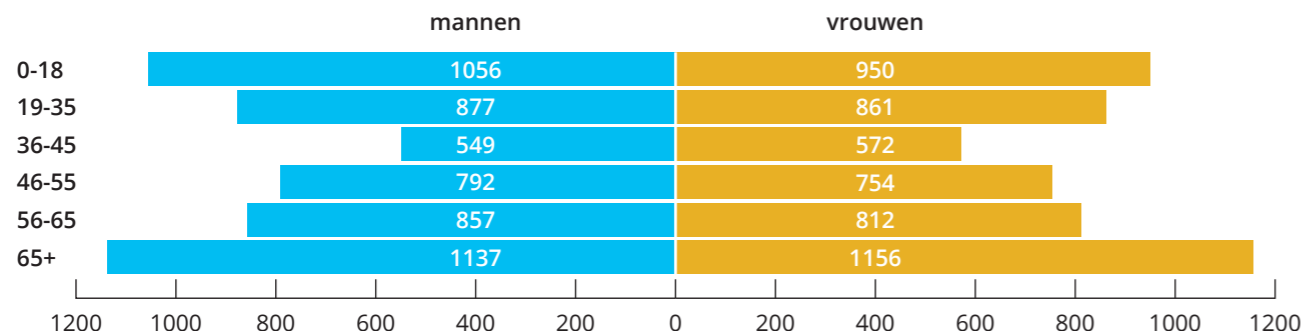
De gemeente Alphen-Chaam bestaat uit verschillende kleine kernen en buurtschappen, ieder met een eigen identiteit en omgeven door een ruim buitengebied

Het afwisselende landschap met agrarische gebieden, landgoederen én natuurgebieden met haar bossen en vennen is wat de gemeente Alphen-Chaam bijzonder maakt.

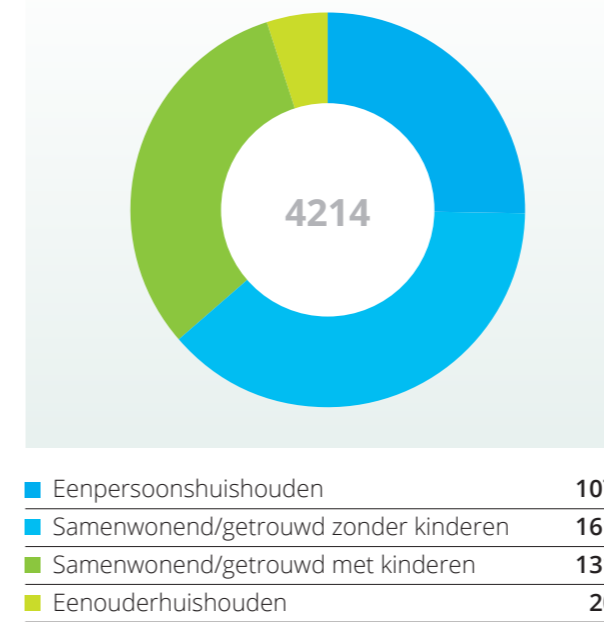
Dit zijn voor de inwoners de belangrijkste kernkwaliteiten om fijn en prettig te wonen en leven in Alphen-Chaam en waarom vele toeristen en recreanten de gemeente graag bezoeken.

In de kernen Chaam en Alphen zijn alle voorzieningen voor de dagelijkse behoeften aanwezig en voor de minder alledaagse voorzieningen is de gemeente zeer gunstig gelegen door de centrale ligging binnen de driehoek Breda, Tilburg en Turnhout.

LEEFTIJDOPBOUW / GESLACHT 2021

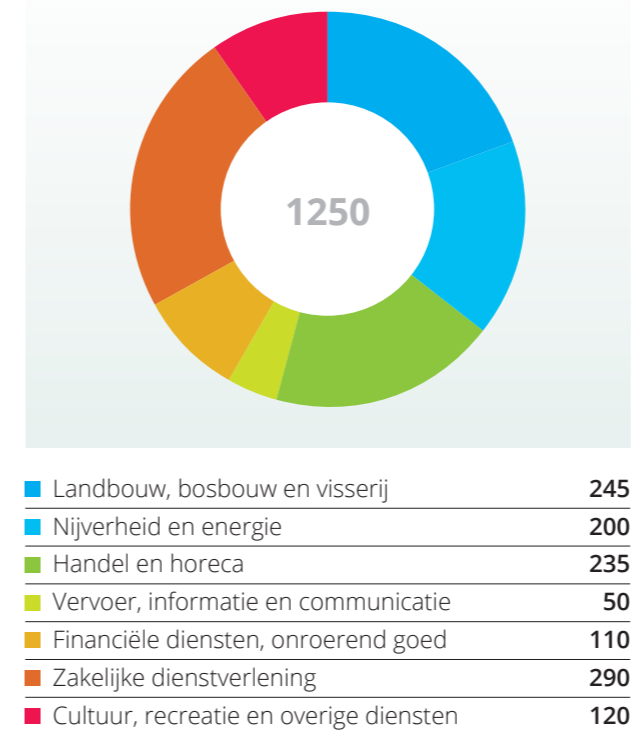


HUISHOUDSAMENSTELLING 2020



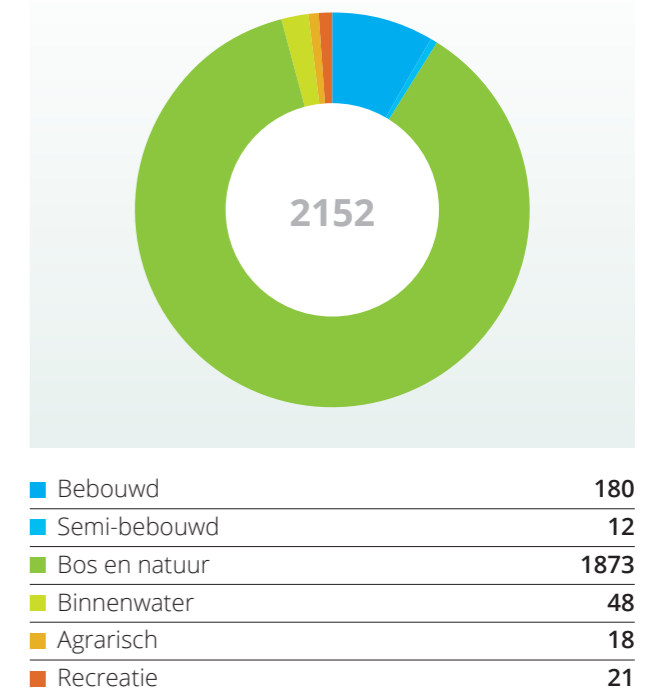
◆ Het grootste deel van de inwoners staat ingeschreven als samenwonend zonder kinderen.

BEDRIJFSVESTIGING 2020



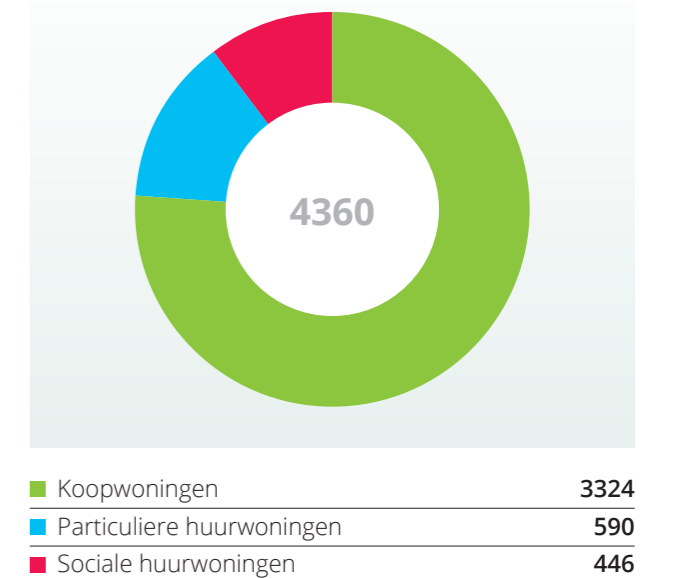
◆ De drie grootste bedrijfstakken in de gemeente Alphen-Chaam zijn landbouw, bosbouw en visserij & Zakelijke dienstverlening & Handel en Horeca.

BODEMGEBRUIK 2015



◆ In de gemeente is ruim 8x meer bos en natuurlijk terrein dan bebouwing.

WONINGEN 2020



GEMIDDELDE WOZ WAARDE 2020



Kernkwaliteiten van Alphen-Chaam

Het wonen en leven in Alphen-Chaam wordt gemiddeld gewaardeerd met een 8,1 op een schaal van 10.

RUST, NATUUR, DORPS EN SAAMHORIG

Dat zijn de woorden die de identiteit en kracht van de gemeente Alphen-Chaam weergeven.

De groene en ruime woonomgeving is een van de belangrijkste redenen om in Alphen-Chaam te wonen. Veel inwoners zijn hier opgegroeid en/of wonen graag in de buurt van familie en vrienden.

Mensen gaan op een prettige manier met elkaar om en voelen zich thuis in Alphen-Chaam. Het is een fijne plek om te wonen en de omgeving biedt voor kinderen volop de mogelijkheid om in een

rustige, ruime en groene omgeving op te groeien. De genoemde kernkwaliteiten komen sterk overeen met de uitgangspunten van Cittaslow.

Belangrijkste redenen voor inwoners om in Alphen-Chaam te wonen:

- | | |
|--|-----|
| ▪ Groene woonomgeving | 66% |
| ▪ Ruime woonomgeving | 38% |
| ▪ Ben er opgegroeid | 33% |
| ▪ Inwoners gaan op een prettige manier met elkaar om | 32% |

Meest genoemde kernkwaliteiten van de gemeente Alphen-Chaam:

- | | |
|-------------|----------------|
| ▪ Rust | ▪ Groen |
| ▪ Natuur | ▪ Gemoedelijk |
| ▪ Dorps | ▪ Gezellig |
| ▪ Saamhorig | ▪ Landelijk |
| ▪ Ruimte | ▪ Kleinschalig |

WAARDERING

8,1



Wonen
Verenigingsleven
Gezellig
Dorps
Rust
Natuur
Saamhorig
Groen
Sociaal
Gemeenschap
Winkels
Veilig
Fijn
Kleinschalig
Mooi
Bosrijk
Betrokken
Ligging
Mensen
Landelijk
Ruimte
Gemoedelijk
Sfeer
Ongemengd
Ons kent ons

8 speerpunten

DE TOEKOMSTVISIE SCHETST DE AMBITIES VAN INWONERS, ONDERNEMERS, VERENIGINGEN EN MAATSCHAPPELIJKE ORGANISATIES AAN DE HAND VAN ACHT SPEERPUNTEN.



1

Een afwisselend natuurlijk landschap



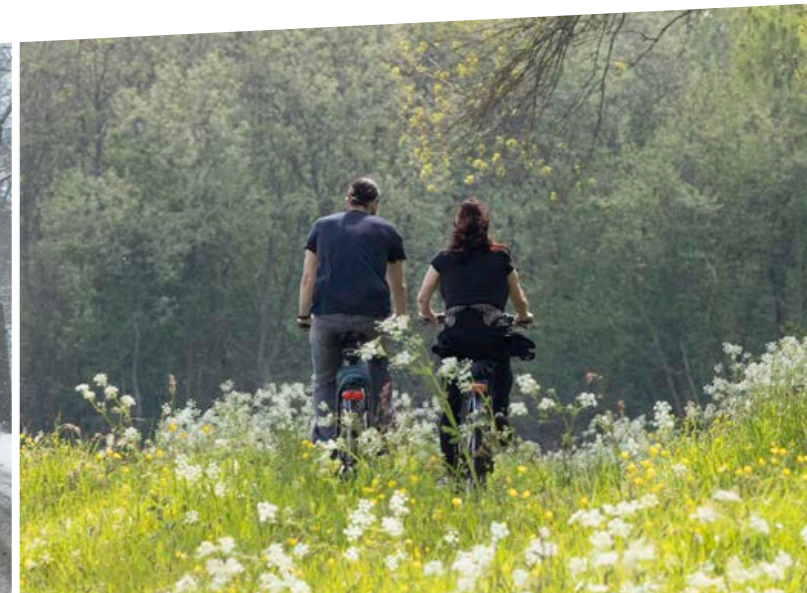
2

Groene en landelijke dorpskernen



3

Bereikbare en leefbare dorpen



4

Een sociale en vitale samenleving



5

Woningen voor iedereen in elke levensfase



6

Aantrekkelijke voorzieningen



7

Samenwerkende plattelandsgemeenten tussen de steden



8

Gemeente, inwoners, ondernemers en organisaties doen het samen

Een afwisselend natuurlijk landschap

INWONERS ZIJN TROTS OP DE RUSTIGE, NATUURLIJKE, RUIME, GROENE, LANDELIJKE OMGEVING EN HET DORPSE KARAKTER VAN ALPHEN-CHAAM. HET BEHOUDEN EN VERSTERKEN VAN HET AFWISSELEND EN NATUURLIJK LANDSCHAP IS EEN BELANGRIJK SPEERPUNT VOOR DE TOEKOMST.

AFWISSELING

De huidige natuurlijke omgeving is uniek. De mix van agrarische gebieden, landgoederen en natuurgebieden met haar bossen en vennen zijn de grootste kernwaarden van de gemeente. Deze afwisseling is wat Alphen-Chaam bijzonder maakt. De verwevenheid van de verschillende soorten natuur met de recreatieve voorzieningen en de agrarische omgeving maakt dat de gemeente zowel een mooie, afwisselende als levendige gemeente is,

die veel mogelijkheden en voorzieningen voor het 'buitenleven' biedt. Er zijn volop mogelijkheden om te wandelen, fietsen en recreëren. Dit is een groot goed dat wordt gekoesterd en waar mogelijk wordt versterkt. Ontwikkelingen mogen deze kernkwaliteiten niet verstoren.

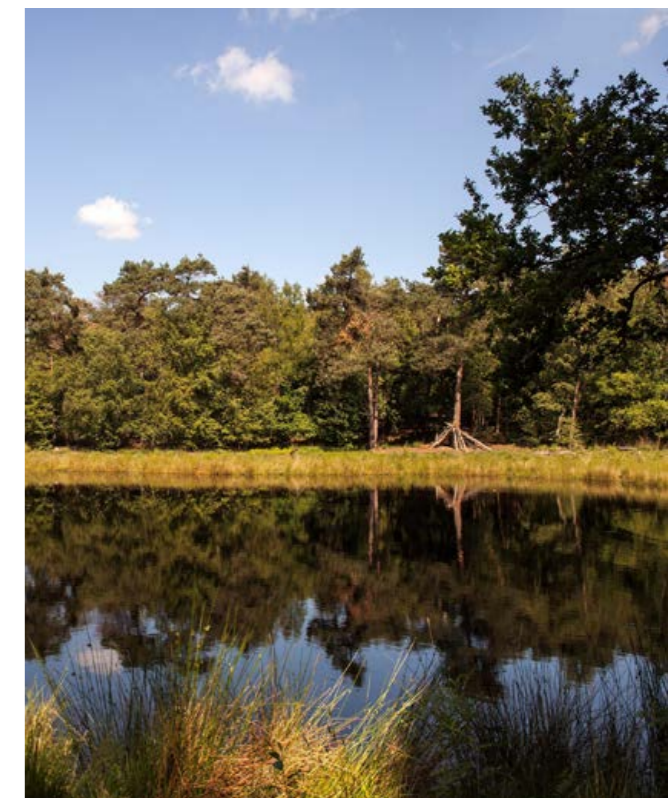
● *“Als ik van dorp naar dorp rij verwonder ik mijzelf altijd over de vele verschillende gezichten die ik onderweg tegen kom. Het ene moment rijd je langs of in de bossen, dan weer landerijen en vervolgens weer langs een stukje ongerepte plassen waar vogels kunnen broeden.”*

Ontwikkelingen voor de toekomst richten zich op versterking van het landschap en de natuur in relatie tot landbouw- en veeteelt, recreatie & toerisme en duurzaamheidsvraagstukken. Een duurzame samenleving en woonomgeving, in de breedste zin van het woord, staat hoog op de agenda. Hierin gaan natuur, biodiversiteit, luchtkwaliteit, landbouw, de energietransitie en toerisme & recreatie met elkaar samen.

● *“Wat een rijkdom! Vlakbij huis: het Valkenberg, de Hondsdonk, Luchtenburg. Iets verder weg: gebied rond het Putven met hondenloopgebied, Alphense bergen, 't Zand, de Bleeke heide, Goudberg, Elsakker, enz.”*

NATUUR

Er is veel natuur in de omgeving. De rust en de vele recreatiemogelijkheden die de



natuur biedt, met haar fiets- en wandelpaden, worden zeer gewaardeerd. Ingezet wordt op natuurbehoud en -herstel, biodiversiteit en het terugbrengen van historische en kleinschalige landschapswaarden, zoals bomenrijen en houtwallen. Waar mogelijk worden de natuurgebieden onderling verbonden met bijvoorbeeld ecopassages of beken als verbindingslint.

● *“Een mooi voorbeeld is de aanpak en ontwikkeling van het Markdal, met het meer laten meanderen van de Mark en aandacht voor de natuur aldaar.”*

De bodemkwaliteit is een punt van aandacht, onder andere door verzuring en de lage grondwaterstand. Onderzoek is nodig om uit te wijzen wat de invloed van het grondwaterpeil is op de kwaliteit van de natuur en de biodiversiteit.

LANDBOUW

Naast natuur is ook de landbouw belangrijk voor de gemeente Alphen-Chaam. Landbouw vervult in Alphen Chaam van

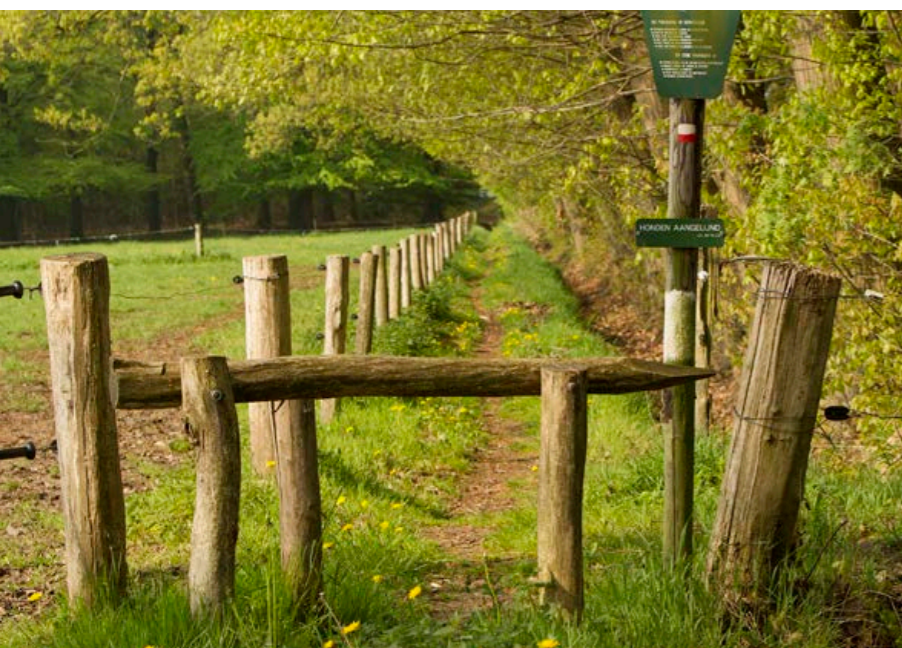
oudsher een centrale rol in de voedselvoorziening, het inkomen van veel inwoners en de recreatie.

In 2030 is de landbouw dienstbaar gemaakt aan de natuur, maar ook andersom. Landbouw en natuur bestaan naast elkaar en versterken elkaar waar mogelijk.

Schaalvergroting in de landbouw gaat gepaard met zorgen om de luchtkwaliteit, met name over de concentraties (ultra) fijnstof. Door fijnstofmetingen uit te voeren kan de gemeente hierop in haar beleid anticiperen.

● *“Maak Alphen-Chaam aantrekkelijker voor duurzamer boeren.”*

De droom voor de toekomst is kleinschalige landbouw en biologische of kringlooplandbouw. Dit past bij de historie, de uitgangspunten van Cittaslow en de belangrijkste kernwaarden van de gemeente. Om meer in die richting te bewegen hebben agrariërs ondersteuning





nodig om te komen tot een gezonde bedrijfsvoering en het verwerven van een goed inkomen. Dit kan door meer ruimte te geven aan nevenactiviteiten, zoals alternatieve bedrijfsactiviteiten of woonvormen op het erf. Daarnaast kan de gemeente (stoppende) ondernemers bijstaan om een nieuwe bestemming te vinden en wegwijs maken in regelingen en bestemmingsplannen.

TOERISME EN RECREATIE

Toerisme is en blijft ook in de toekomst een belangrijke inkomstenbron in de gemeente. Hierbij zijn recreatie en toerisme dienend aan de omgeving en laten zij ruimte voor natuur en rust. Toeristen en bezoekers mogen graag meegenieten van de mooie omgeving, maar dit mag niet ten koste gaan van de lokale sfeer en het karakter van Alphen-Chaam.

“Ruimte en natuur is over 25 jaar een heel schaars goed in Nederland. Op onze ruimte en bossen moeten we heel zuinig zijn. De vitaliteit van het dorp is niet afhankelijk van meer of groter. We kunnen beter uitgaan van de kracht van het dorp (als groene, rustige parel in de regio).”

Bij versterking van toerisme en recreatie wordt in de toekomst ingezet op kleinschaligheid, passend bij de uitgangspunten van Cittaslow. Gewaakt wordt dat de bossen, bomen en andere mooie natuurgebieden, waar de inwoners zo van genieten en waarvoor de toeristen naar de gemeente Alphen-Chaam komen, niet worden ondergesneeuwd door andere plannen. Hierbij wordt ingezet op het uitbreiden en met elkaar verbinden van recreatieve paden, het promoten van lokale producten en een goede informatievoorziening over de toeristische plekken en bezienswaardigheden in de gemeente.

ENERGIETRANSITIE

In 2030 is er een goede balans tussen bebouwing, landbouw, toerisme en nieuwe energievoorzieningen in het buitengebied.

● *“De balans tussen bebouwing, landbouw- en veeteelt, toerisme én nieuwe energievoorzieningen moet zorgvuldig bewaakt worden.”*

Voordat wordt overgegaan tot het plaatsen van windmolens en zonneparken, wensen de inwoners een analyse, waaruit blijkt wat nodig is om de gemeente energieneutraal te maken en of dit doel met alternatieve oplossingen behaald kan worden. Inwoners worden actief betrokken bij de uitkomsten hiervan en de uiteindelijke keuzes die worden gemaakt.

Toekomstige maatregelen hebben zo min mogelijk impact op de natuur, het landschap en de stille omgeving. Waardevolle landbouwgrond en de belangrijkste kernwaarden van de gemeente Alphen-Chaam mogen niet worden opgeofferd voor windmolens of zonneparken. De prioriteit ligt daarom bij het plaatsen van zonnepanelen op alle geschikte daken, zowel bij particulieren als bedrijfsdaken. Wanneer zonneparken of windmolens toch geplaatst moeten worden gebeurt dit zoveel mogelijk in eigen bezit.

Groene en landelijke dorpskernen

IN 2030 ZIJN DE DORPSKERNEN GROEN EN LANDELIJK INGERICHT. HIERDOOR ZIJN DE KERNEN KLIMAAT-ADAPTIEF EN HEBBEN ZIJ EEN DORPSE UITSTRALING, PASSEND BIJ HET LANDELIJKE KARAKTER VAN HET BUITENGEBIED.

CONTRAST BUITENGEBIED EN DORPSKERNEN

Er is een groot contrast tussen het groene en landelijke karakter van het buitengebied en de kernen die minder groen en sfeervol zijn. Dit geldt met name in Chaam maar in mindere mate ook voor de andere kernen. Aandacht is nodig voor een gelijkmatige overgang tussen kern en buitengebied. Naast een sfeervollere uitstraling is dit ook goed voor de biodiversiteit en voorkomt het hittestress en wateroverlast.

Het groen zit vooral rondom het dorp en niet in het dorp. Er wordt veel en dicht op elkaar gebouwd. Mooie parkjes zouden een meerwaarde zijn.

Het vergroenen van de kernen is de verantwoordelijkheid van zowel de gemeente als de inwoners. Inwoners kunnen zelf een bijdrage leveren aan het vergroenen door bijvoorbeeld regentonnen te plaatsen, groene daken en door bestrate tuinen te beplanten.

ONDERHOUD

In 2030 is het groen en de openbare ruimte goed onderhouden. Dit geldt voor het schoonhouden van gemeentelijke plantsoenen, bermen en bushaltes, maar ook het onderhoud aan bomen, sloten, stoepen, fietspaden en wegen.

● *“Dorpskern niet teveel moderniseren maar juist het karakteristieke behouden.”*

LANDELIJKE BOUWSTIJL

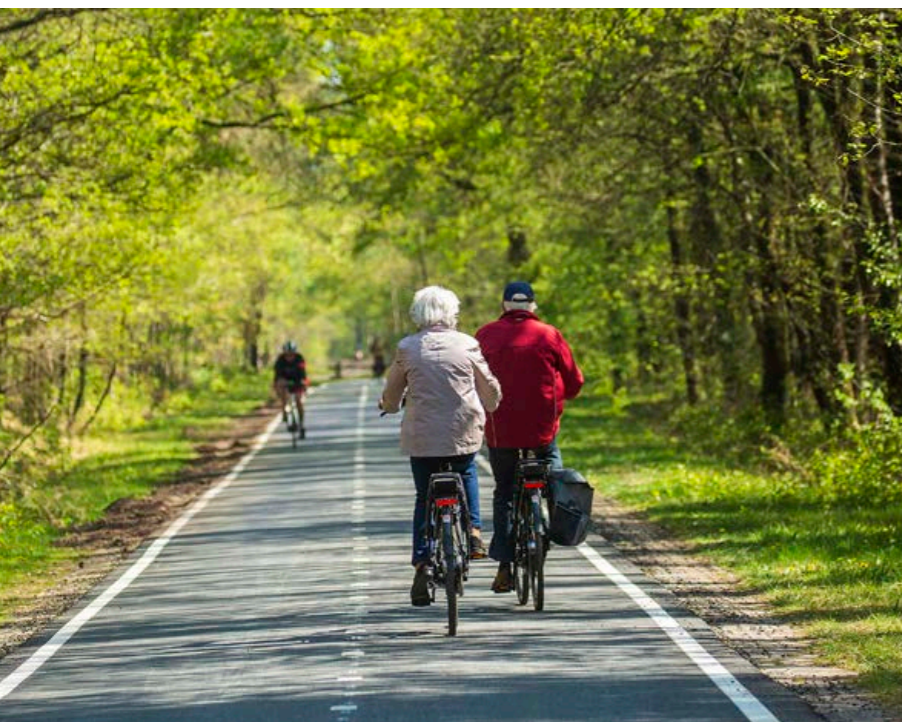
Toekomstige bouwprojecten en ontwikkelingen in de kernen passen qua inrichting en bouwstijl bij het (landelijke) karakter van de gemeente Alphen-Chaam. Bij ontwikkelingen in de kernen wordt voortdurend een goede afweging gemaakt tussen bebouwing (inbreiding) en het benutten van vrijkomende ruimte voor groen en ruimte.

● *“Ik denk dat je een betere invulling kunt krijgen van in- en uitbreidingsplekken als er gekeken wordt naar de omgeving en vooral ook wordt gesproken met de omgeving. Soms kan er best een woning minder en wat meer groen.”*



Bereikbare en leefbare dorpen

BEREIKBARE, VEILIGE EN LEEFBARE DORPEN BINNEN DE GEMEENTE ALPHEN-CHAAM IS EEN BELANGRIJK SPEERPUNT VOOR 2030. DE TOTALE INFRASTRUCTUUR ZOALS DE BEREIKBAARHEID MET DE AUTO, DE FIETS EN HET OPENBAAR VERVOER, DE VERKEERSVEILIGHEID EN PARKEREN SPELEN HIERIN EEN BELANGRIJKE ROL.



BEREIKBAARHEID

Alphen-Chaam is goed bereikbaar met de fiets en auto. De goede bereikbaarheid blijft belangrijk voor de toekomst, maar mag niet ten koste gaan van de ruimtelijke kernkwaliteiten van het buitengebied. Er worden zo min mogelijk nieuwe wegen aangelegd maar is er wel ruimte voor meer en veiligere fietsverbindingen tussen de

dorpen. Hierbij gaat het vooral om veilige en vrij liggende fietspaden tussen Chaam en Alphen en tussen Galder en Chaam.

● *“Een veilig fietspad tussen de dorpen zou op termijn meer eenheid geven.”*

OPENBAAR VERVOER

Behoud van openbaar vervoer (Galder) heeft prioriteit. Een hogere frequentie (Alphen), een betere verbinding met Tilburg (Chaam) en verruiming van de tijden in de weekenden en avonden kan de bereikbaarheid en de kwaliteit van het openbaar vervoer nog verder verbeteren. Daarmee is het openbaar vervoer ook aantrekkelijker voor jongeren. Ook de ABC Opstapbus is een goed initiatief. Deze blijft behouden in de toekomst en waar mogelijk nog verder uitgebreid.

● *“Busverbindingen met steden rondom de gemeente moeten goed worden onderhouden.”*

VERKEERSVEILIGHEID EN OVERLAST

Verkeersveiligheid is in de gemeente Alphen-Chaam een belangrijk aandachtspunt. In 2030 is in alle kernen de snelheid verlaagd of wordt beter gehandhaafd op de maximale snelheid. Dit geldt voor binnen de bebouwde kommen van de verschillende kernen maar ook zeker voor het buitengebied.

● *“Veiligheid, leefbaarheid en volksgezondheid staan ernstig onder druk door het (te) drukke doorgaande verkeer.”*

In alle kernen is het weren van vracht- of landbouwverkeer uit de bebouwde kom en verminderen van sluipverkeer een punt van aandacht. In de toekomst wordt overlast van doorgaand (vracht)verkeer tegengegaan. Vooral de grote hoeveelheid niet-bestemmingsverkeer dat door de gemeente Alphen-Chaam rijdt zorgt voor een hoge verkeersdruk. In combinatie met de veelal smalle wegen, hoge snelheden, het negeren van oversteekplaatsen en inhaalverboden en het ontbreken van vrij liggende fietspaden, bebording voor wegen van rechts en straatverlichting in het buitengebied ontstaan op dit moment gevaarlijke situaties.

TOEZICHT EN HANDHAVING

Om de dorpen veilig te houden is meer toezicht en handhaving nodig. Voorbeelden zijn handhaven op de maximale snelheid, asociaal weggedrag en foutparkeerders. Maar ook op gedrag in natuurgebieden, het aanlijnen van honden, buurtoverlast, illegale of permanente bewoning op campings, het gebruik van stallen en schuren in het buitengebied en het naleven van de regels in het bestemmingsplan en bouwvergunningen.

In 2030 is politie, ambulance en wijkagent beter bereikbaar, waarbij het belangrijkste is dat zij snel ter plaatse kunnen zijn.

ONDERHOUD EN AFVAL

Om de leefbaarheid in de kernen te vergroten worden trottoirs, wegen en fietspaden goed onderhouden. Voor Alphen en Ulvenhout AC heeft dit specifiek betrekking op wegen en fietspaden in het buitengebied, voor Galder daarentegen meer op wegen in het centrum. In zowel Alphen als Chaam zijn de trottoirs in 2030 bovendien beter toegankelijk voor rollators, rolstoelen en kinderwagens.

● *“Onderhoud aan stoepen, fietspaden en wegen kan beter.”*

In 2030 is er minder zwerfafval langs de wegen en ook hondenpoep in de natuur wordt beter opgeruimd. Hiervoor zijn onder andere meer vuilnisbakken geplaatst in zowel de kernen, het buitengebied als in de bossen. Met name ook voor hondenpoep.

GELUID

Er vinden diverse ontwikkelingen plaats vanuit het rijk en de provincie rondom de omliggende snelwegen A58 en A16. De gemeente maakt zich hierbij sterk om de geluidsoverlast, die door deze wegen wordt veroorzaakt in Galder, Strijbeek en Ulvenhout AC, te verminderen. Het plaatsen van geluidsschermen voorzien van zonnepanelen kan, mede in relatie tot de energietransitie, hiervoor als oplossing dienen.

● *“Een ander punt is het overweldigende verkeerslawaai van de A58, overal en altijd aanwezig in het buitengebied, kilometers ver.”*



Een sociale en vitale samenleving

IN 2030 IS DE SAMENLEVING IN ALLE KERNEN VAN DE GEMEENTE ALPHEN-CHAAM (NOG STEEDS) SOCIAAL EN VITAAL. EEN VITALE EN SOCIALE GEMEENSCHAP BESTAAT UIT EEN EVENWICHTIGE BEVOLKINGS-OPBOUW EN EEN GEMEENSCHAP WAARIN MEN OP EEN PRETTIGE MANIER MET ELKAAR OMGAAT EN ZORGT VOOR ELKAAR.

ONTGROENING EN VERGRIJZING

Alphen-Chaam heeft in sterke mate te maken met een afname van het aandeel jongeren (ontgroening) en toename van het aandeel ouderen (vergrijzing). Dit vormt een risico voor de leefbaarheid en sociale samenhang. Waar mogelijk worden deze ontwikkelingen omgebogen. Ontgroening en vooral vergrijzing betreffen echter ook voor een belangrijk deel autonome ontwikkelingen, waarop de gemeente in de toekomst in haar beleid zo goed mogelijk inspeelt.



Behoud van jeugd en jongeren is essentieel voor een evenwichtige bevolkingssamenstelling en vitale dorpsgemeenschappen in de toekomst. Om jongeren in de gemeente te behouden zijn voldoende betaalbare woningen voor starters belangrijk. Ook wordt in de toekomst ingezet op aantrekkelijke voorzieningen, verenigingen, activiteiten en evenementen en zijn de omliggende steden in 2030 goed bereikbaar. De gemeente heeft voortdurend aandacht voor de kinderen en jeugd in Alphen-Chaam en gaat regelmatig met hen in gesprek.

● *“De gemeente moet aantrekkelijk blijven voor jongeren. Anders neemt de vergrijzing toe en kunnen we steeds moeilijker voor elkaar zorgen.”*

Ook is het belangrijk dat senioren in de eigen vertrouwde omgeving oud kunnen worden, zodat zij een beroep kunnen doen op hun sociale netwerk voor informele zorg en welzijn. Hiervoor zijn passende woningen, maar ook voorzieningen en faciliteiten nodig om ervoor te zorgen dat ouderen en mensen met een fysieke of mentale beperking, als zij dat willen, zo lang mogelijk in het dorp of in het buitengebied kunnen blijven wonen.

AANDACHT VOOR KWETSBAREN

In 2030 heeft de gemeente meer aandacht voor nieuwkomers en andere kwetsbaren in de samenleving. Evenals voor de huisvesting van immigranten, arbeidsmigranten en asielzoekers. Voor werklozen is het idee om

door het aanbieden van een traject binnen de gemeente de werkgelegenheid te verbeteren.

SOCIALE COHESIE EN SAAMHORIGHEID BINNEN DE KERNEN

Er heerst een fijne sfeer in de kernen van Alphen-Chaam. De saamhorigheid binnen de kernen is groot, al liggen de accenten per kern verschillend. Ieder dorp heeft haar eigen specifieke karakter. Dat is juist een kracht die wordt gekoesterd.

Mensen kennen elkaar en onderling zijn er goede contacten. 87% van de inwoners vindt dat er op een prettige manier met elkaar wordt omgaan. Driekwart geeft ook aan dat buurtbewoners altijd voor elkaar klaarstaan. Het is belangrijk dat de sociale cohesie en saamhorigheid in de kernen in de toekomst behouden blijft en waar mogelijk verder wordt versterkt.

● *“Je wilt vaak niet weten hoeveel je gemeenschappelijk hebt met dorpsgenoten ook uit andere kernen. Eenmaal contact gelegd, reageer je vaak: ‘jammer dat we elkaar niet eerder tegenkwamen.’”*

ACTIEF VERENIGINGSLEVEN

In 2030 is in de dorpen (nog steeds) een goed en actief verenigingsleven. Er is een terugloop van vrijwilligers in de kernen te zien. Ondanks dat dit een landelijke trend is, wordt ingezet op het behoud van vrijwilligers in alle dorpen. Door activiteiten als verenigingen en organisaties samen op te pakken ontstaat ook verbinding tussen jong en oud.

● *“Ons dorp heeft een heel rijk vrijwilligersleven wat je merkt in de verschillende activiteiten: heel erg prettig om te wonen.”*

TOENAME INDIVIDUALISERING

De sociale cohesie en samenhang tussen inwoners blijft een belangrijk aandachts-

punt. Mensen zijn steeds vaker op zichzelf gericht en dat kan leiden tot minder onderlinge contacten. Hierdoor bestaat het risico dat het dorps karakter en de saamhorigheid en verdraagzaamheid na verloop van tijd verdwijnt. Om de saamhorigheid binnen het dorp te verhogen worden het organiseren van en deelnemen aan buurtactiviteiten gestimuleerd. Dit is vooral in Chaam een belangrijk punt van aandacht.

SAMENHANG TUSSEN DE DORPEN

Een gemeenschappelijke sociale identiteit voor de verschillende kernen ontbreekt weliswaar, maar daar is ook niet direct behoefte aan. De afstand tussen de kernen binnen de gemeente is letterlijk en figuurlijk erg groot. Vooral de saamhorigheid binnen de kernen is erg belangrijk, want daar speelt het dagelijks leven zich af.

● *“Saamhorigheid tussen de kernen is er niet echt, maar hoeft ook niet. Je kunt je beter focussen op de sociale cohesie binnen de dorpen. We moeten er wel met elkaar voor zorgen dat ons natuurlijke leefgebied beschermd wordt. Dat is wat ons als gemeente bindt.”*

Dit neemt niet weg dat waar mogelijk wordt ingezet op het versterken van de sociale binding tussen de kernen. Initiatieven die zich hierop inzetten, zoals Platform ‘ons Alphen-Chaam’, worden gesteund. Verenigingen kunnen zichzelf versterken door onderling meer samen te werken en zich open te stellen voor inwoners uit andere dorpen. Een andere manier om de kernen dichterbij elkaar te brengen is door kernoverstijgende activiteiten te organiseren, zoals activiteiten waarbij de kernen tegen elkaar strijden, gevolgd door een gezamenlijk feest, een wandeling door de gemeente waarbij de dorpen zich aan elkaar presenteren of een gemeentedag met diverse activiteiten in alle kernen.

Woningen voor iedereen in elke levensfase

IN 2030 ZIJN ER VOLDOENDE BETAALBARE EN COMFORTABELE WONINGEN VOOR ALLE INWONERS IN ELKE LEVENSFASE. HET OPLOSSEN VAN EEN TEKORT AAN PASSENDE WONINGEN, VOOR MET NAME SENIOREN EN JONGEREN IS EEN BELANGRIJK SPEERPUNT VOOR DE GEMEENTE ALPHEN-CHAAM IN DE KOMENDE 10 JAAR.



BLIJVEN WONEN IN EIGEN DORP

In 2030 kunnen inwoners in het eigen dorp blijven wonen, als zij dat willen. Nu moeten jongeren en ouderen regelmatig elders op zoek naar een betaalbare en geschikte huur- of koopwoning. Over het algemeen zijn de huizen in de gemeente Alphen-Chaam ruim en behoren ze tot de hogere prijsklassen. Het kopen van een woning in

de gemeente Alphen-Chaam is daardoor, met name voor starters, nu vaak onbetaalbaar. Het gebrek aan passende woningen wordt gezien als een risico voor vergrijzing en verlies van de sociale cohesie.

"Ik ben zelf een vrijgezel en heb veel moeite gehad met het vinden van een passende woning. Voor mensen die starten en alleen zijn is er zeer weinig aanbod. Hierdoor wordt je bijna gedwongen buiten Alphen-Chaam te gaan wonen. Dit terwijl mijn hart in deze gemeente ligt."

GECONTROLEERDE GROEI

Woningbouw mag niet ten koste gaan van de rust en ruimte en het dorpspe aangezicht. De natuur wordt gezien als het 'visitekaartje'.

Om deze kernkwaliteiten te behouden is niet te veel uitbreiding gewenst. Nieuwbouw wordt bescheiden aangepakt, gericht op het doel om jonge woningzoekenden voor de eigen kernen te kunnen behouden en senioren te voorzien van passende huisvesting.

"Ik ben niet voor onbeperkt doorbouwen, het kleinschalige geeft het dorp rust, sfeer en zijn gemoedelijkheid die er nu is."

WONINGEN VOOR STARTERS EN SENIOREN

Voor 2030 wordt er volop ingezet op het vergroten van het aanbod van senioren-



woningen of levensloopbestendige woningen en betaalbare woningen voor jongeren. De gemeente voert hierop sterk de regie, zodat er gebouwd wordt voor de juiste doelgroep, beter tegengegaan wordt dat woningen worden opgekocht om vervolgens te worden doorverhuurd en rekening wordt gehouden met de vraag naar verschillende typen woningen. Dit kan met creatieve woonvormen zoals tiny houses en hofjeswoningen, waarin iedereen een kleine zelfstandige woning heeft rondom een gemeenschappelijk hofje voor contact en ontmoeting. Ook woonvormen waarbij jongeren en ouderen samen wonen en voor elkaar zorgen zijn opties. Door nieuwe woonvormen te bouwen voor ouderen komt ook weer doorstroming op gang, waardoor weer woningen vrijkomen voor jonge gezinnen en starters.

"Meer huizen bouwen voor eigen jeugd en ouderen, niet te duur niet te groot."

Ook CPO-bouwen biedt een oplossing voor de kleine kernen om aan de lokale vraag te voldoen. CPO bouwen draagt bovendien sterk bij aan de sociale cohesie in de dorpen.

RENOVATIE EN HERONTWIKKELING

Voortbouwend op het idee dat nieuwbouw beperkt blijft om de rust en het landelijke karakter van de dorpen te behouden, krijgt renovatie en herontwikkeling van bestaande gebouwen tot woningbouw hogere prioriteit. In dit kader kan ook woningsplitsing, in zowel de bebouwde kom als in het buitengebied worden gestimuleerd/toegestaan. Evenals een collectief traject van gemeente en agrariërs die (willen) stoppen om gezamenlijk te zoeken naar mogelijkheden voor herbestemming van boerderijen tot bijvoorbeeld woningbouw (groen voor rood). Dit gaat tegelijkertijd leegstand en ondermijnende criminaliteit in het buitengebied tegen.

Aantrekkelijke voorzieningen

IN 2030 ZIJN VOORZIENINGEN BEHOUDEN EN VERSTERKT EN NIEUWE KLEINSCHALIGE VOORZIENINGEN ONTWIKKELD. IN IEDER DORP IS EEN GEZELLIG DORPSHART MET AANTREKKELIJKE VOORZIENINGEN VOOR JONG EN OUD.



AANBOD VOORZIENINGEN

Voorzieningen zijn van groot belang om de leefbaarheid en sociale samenhang te behouden en de dorpen aantrekkelijk te houden voor zowel jongeren als ouderen. Naast uitbreiding van voorzieningen worden de reeds aanwezig voorzieningen gekoesterd en gefaciliteerd en activiteiten, evenementen, het verenigingsleven en ondernemers ondersteund.

In algemene zin zijn de voorzieningen in de gemeente goed op orde. In 2030 is extra aandacht besteed aan de uitgaansmogelijkheden, winkels en afvalvoorziening. Voor een kwart van de inwoners staat aandacht voor de maatschappelijke voorzieningen in de top 3 van belangrijkste

speerpunten. En voor één op de vijf inwoners geldt dat voor de commerciële voorzieningen.

“Het ondernemersklimaat zou echt verbeterd moeten worden. Het niveau van voorzieningen moet op peil blijven.”

GEZELLIG DORPSHART MET WINKELS EN HORECA

Een gezellige dorpskern met horeca, terrasjes en kleinschalige winkeltjes is een breed gedragen behoefte. Dit geldt voor alle kernen in de gemeente. Maar vooral in Chaam en Galder wensen inwoners een gezelliger dorpshart met een pleintje of parkje waar inwoners elkaar kunnen ontmoeten. Dit kan in de wintermaanden feestelijk worden aangekleed.

“Een gezelliger dorpsplein zou ons dorp veel aantrekkelijker maken.”

SPORTVOORZIENINGEN

In alle kernen is behoefte aan een ruimer aanbod van sportfaciliteiten en sportverenigingen, zoals ook fitness en groepslessen. Dit biedt ook kansen voor integratie. Mensen die al langer in het dorp wonen en nieuwkomers kunnen hierdoor op een laagdrempelige manier in contact komen met elkaar.

“Zorg voor betere sportvoorzieningen en meer variëteit in sportverenigingen.”

VOORZIENINGEN VOOR KINDEREN EN JEUGD

In 2030 zijn er meer plekken, voorzieningen en activiteiten voor jongeren en

dan met name in de leeftijd van 12 tot 16 jaar. Meer speeltuintjes (o.a. een openbaar voetbalveld, hangplek of skatebaan) en een grotere diversiteit aan sportmogelijkheden voor de jeugd zijn gewenst. Maar ook gratis toegang tot de bibliotheken in de grotere steden.

“Voor ons jeugd is er niet veel te doen. Wat jammer is aangezien veel jongeren bij ons in het dorp met elkaar optrekken.”

BEHOEFTE AAN NIEUWE VOORZIENINGEN PER KERN

Daarnaast zijn in sommige kernen specifieke wensen op het gebied van voorzieningen.

In Galder ligt een grote wens voor een (buurt-)supermarkt en een gedeelde praktijkruimte (voor huisarts, fysiotherapeut, tandarts e.d.) om daarmee meer voorzieningen op het gebied van gezondheidszorg te kunnen aanbieden. Ook een pinautomaat en een postagentschap zouden een verbetering zijn van de leefbaarheid in Galder.

In Alphen is behoefte aan een uitgebreider palet aan creatieve bezigheden en een bibliotheek (of afhaalpunt) die aangesloten is bij de landelijke bibliotheken. Gestreefd wordt naar meer voorzieningen voor het bevorderen van een gezonde levensstijl en meer gemeenschapsruimten voor activiteiten (ook buiten verenigingsverband), zodat inwoners niet hoeven uit te wijken naar accommodaties buiten de gemeente. Ook wordt ingezet op een betere benutting van het evenemententerrein.

In 2030 heeft Chaam een multifunctionele accommodatie. Hierin zijn basisscholen, de kinderopvang, sportvoorzieningen en bij voorkeur ook het kunstencentrum, het buurthuis en andere voorzieningen gehuisvest. Ook kunnen er meer culturele activiteiten worden beoefend.



“Voorzieningen en een actief verenigingsleven zijn belangrijk om sociaal in contact te blijven met je medebewoners.”

AFVALVOORZIENING

Rondom de milieustraat, de afvalvoorziening en de inzameling van oud papier in het buitengebied is aangepast beleid gewenst. De afvalvoorziening is te ver weg, voornamelijk voor de inwoners van Galder, Strijbeek, Ulvenhout AC en Bavel AC. Voor hen kan het gebruikmaken van een milieustraat in de gemeente Breda een oplossing bieden.

“Baarle is echt ver vanuit Galder om afval weg te brengen.”

DIGITALE VOORZIENINGEN

In plattelandsgebieden zoals Alphen-Chaam is het onmogelijk om alle benodigde voorzieningen in de eigen woonomgeving te realiseren. Technologische ontwikkelingen, zoals online winkelen en digitale zorg- en welzijnsvoorzieningen kunnen hiervoor oplossingen bieden. Door faciliteiten te bieden voor digitale voorzieningen, zoals de aanleg van het glasvezelnetwerk, is het mogelijk voor mensen die zorg of ondersteuning nodig hebben om langer zelfstandig te blijven wonen, ook in het buitengebied.

Samenwerkende plattelandsgemeenten tussen de steden

IN 2030 BEHOREN DE KERNEN VAN ALPHEN-CHAAM TOT EEN KLEINSCHALIGE GROENE GEMEENTE BINNEN DE STEDELIJKE DRIEHOEK TILBURG, BREDA EN TURNHOUT. DE DORPSE MENTALITEIT EN LANDELIJKE KERNKWALITEITEN VORMEN DE BELANGRIJKSTE UITGANGSPUNTEN VOOR HET MAKEN VAN BELEIDSKEUZES EN BESLISSINGEN.



BESTUURLIJKE TOEKOMST GEMEENTE

De gemeente is een kleinschalige en groene gemeente en is dit ook in 2030 nog. Bestuurlijk gezien blijft Alphen-Chaam een zelfstandige gemeente, waarbij de ambtelijke samenwerking met de andere twee ABG-gemeenten wordt voortgezet. Wel is een doelmatige evaluatie van de samenwerking in de ABG-organisatie belangrijk voor de toekomstige samenwerking.

“De landelijke ruimtelijke kwaliteiten kun je het best waarborgen met een gemeentebestuur dat ook vanuit die kernkwaliteiten redeneert. Het stedelijke denken, is anders. Het landelijk gebied heeft bescherming nodig. Samenwerking met andere landelijk-denkende gemeenten is een prima optie.”

Om meer slagkracht te creëren kan de gemeente uitbreiden of samenwerken met andere plattelandsgemeenten binnen de stedelijke driehoek Tilburg, Breda en Turnhout. Plattelandsgemeenten hebben dezelfde mentaliteit en kernwaarden als gemeente Alphen-Chaam. Door samen te werken met landelijk georiënteerde gemeenten worden de ruimtelijke plattelandskwaliteiten beter gewaarborgd. Dit geldt bijvoorbeeld ook bij regionale discussies zoals de locatie van windmolens en nieuwe samenwerkingsvormen binnen het sociale domein. Samenwerking of fusie met steden als Tilburg of Breda past daarom niet bij de gemeente.

“Een grote groene gemeente onder de A58 blijft een mooi idee als tegenhanger van de stedelijke regio Breda-Tilburg.”

Ambtenaren en wethouders zijn bekend met de lokale situatie en handelen naar de kernwaarden van de gemeente. Korte lijntjes tussen ambtenaren, wethouders en inwoners zijn daarbij belangrijk.

Gemeente, inwoners, ondernemers en organisaties doen het samen!

GEMEENTE, INWONERS, ONDERNEMERS, VERENIGINGEN EN MAATSCHAPPELIJKE ORGANISATIES WERKEN SAMEN OM DE SPEERPUNTEN IN DEZE TOEKOMSTVISIE TE REALISEREN. IEDEREEN DRAAGT VERANTWOORDING OM DE GEMEENTE ALPHEN-CHAAM IN 2030 TOT EEN FIJNE WOON EN LEEFOMGEVING TE MAKEN.

TOEGANKELIJKHEID GEMEENTE

In 2030 is de gemeente zowel letterlijk als figuurlijk toegankelijk voor alle inwoners in de gemeente. Dit geldt voor zowel de burgemeester, wethouders, de gemeenteraad als voor de ambtelijke organisatie. Inwoners uit met name Galder, Strijbeek, Ulvenhout AC en Bavel AC worden meer betrokken door de gemeente (zowel ambtelijk als vanuit de politiek) en er is meer aandacht voor het specifieke woongebied van de kleinste kernen en ‘restgebieden’. In de toekomst voelen de inwoners zich niet alleen fysiek, maar ook mentaal dicht bij de gemeente staan en worden meer betrokken en ondersteund in de eigen ontwikkelingen.

“Gemeentehuis centraler”

Een centrale plek voor het gemeentehuis is een speerpunt voor de toekomst. Evenals ruimere openingstijden met avondopenstellingen. Ook een gemeenteloket en inloopsprekuren voor korte vragen in de verschillende kernen, met ruime openingstijden, wordt gewaardeerd. Dit brengt de gemeente dicht bij inwoners.



“Gemeente zou meer betrokken en meegaand mogen zijn bij burgers die initiatief tonen.”

ONDERSTEUNING/BETREKKEN INWONERS DOOR GEMEENTE

In 2030 zijn inwoners meer betrokken bij zowel ontwikkel- als besluitvormingsprocessen. De gemeente biedt openheid in de besluitvorming met name door betere en actievere communicatie. Ingezet wordt op een duidelijk en transparant besluitvormingsproces en informatievoorziening van de gemeente naar de burgers toe. Hierbij betreft de gemeente burgers meer en eerder in het proces bij ontwikkelingen, gaan ze samen op zoek naar oplossingen en stelt de gemeente zich meedenkend op ten opzichte van initiatieven van burgers, organisaties en ondernemers. Korte lijnen met ambtenaren en het college van B&W is hierbij een belangrijk speerpunt voor de toekomst.

“Gemeente moet bewoners beter op de hoogte stellen en meer inbreng geven.”

GEMEENTELIJKE DIENSTVERLENING EN COMMUNICATIE

De gemeente zet in op actieve communicatie naar inwoners, via zowel digitale als niet-digitale kanalen. Goede communicatie houdt onder andere in snel reageren, zo min mogelijk doorverwijzen bij vragen en inwoners actief op de hoogte stellen van bestedingen door de gemeente en ruimtelijke (bouw)plannen in de omgeving. Belangrijk daarbij is dat vergunningsaanvragen en officiële bekendmakingen worden gepubliceerd in een medium dat voor alle inwoners vrij toegankelijk is. Niet alle inwoners zijn actief op digitale en sociale media.

“Ik heb geen lokaal weekblad en wordt op andere manieren niet geïnformeerd.”

HELDERE VISIE

In 2030 heeft de gemeente een heldere langetermijnvisie op o.a. de toekomstige infrastructuur, ruimtelijke ordening, duurzaamheid en leefbaarheid. Deze visie wordt actief gecommuniceerd naar inwoners en ondernemers. De gemeente handelt naar deze visie en houdt vast aan de opgestelde beleidsuitgangspunten. In dat kader stelt de gemeente zich meedenkend op om initiatieven en nieuwe ideeën die passen binnen deze visie naar een hoger plan te tillen.

ONDERNEMERS

Ook het stimuleren van ondernemerschap is een speerpunt voor de toekomst. Ondernemers zorgen voor voorzieningen, werkgelegenheid en sponsoring van verenigingen/evenementen. In 2030 is er een breed besef van het belang dat ondernemers hebben voor een gemeenschap en wordt hiernaar gehandeld. Als er iets moet gebeuren wordt eerst gekeken of er

bedrijven zijn in de eigen gemeente die dit kunnen realiseren. Ook worden ondernemers actiever betrokken bij activiteiten in de gemeente en hebben zij een duidelijk aanspreekpunt binnen de gemeente. Waar het draait om vergunningverlening en ontwikkelingen, denkt de gemeente vooral in kansen en mogelijkheden in plaats van in problemen en regelgeving.

Daarbij onderneemt de gemeente niet zelf, maar denkt zij mee over mogelijke oplossingen en faciliteert ondernemers waar mogelijk. Bij alle initiatieven wordt, naast het commerciële belang, het algemene belang niet uit het oog verloren.

“We moeten blij zijn met de ondernemers in de dorpen. Als we voorzieningen willen behouden moeten we daar samen voor zorgen.”

In 2030 stelt de gemeente zich soepeler op ten opzichte van de invulling van bedrijfsruimtes en de vestiging van kleine bedrijven en startups in het buitengebied. Steeds meer mensen willen thuis of in een rustige inspirerende omgeving werken. Door het glasvezelnetwerk kunnen ook hoogwaardig technische bedrijven zich goed redden op het platteland. Door faciliteiten te bieden voor (jonge) ondernemers en thuiswerkers wordt het ondernemerschap gestimuleerd.

INWONERS

Naast de gemeente, organisaties en verenigingen zijn ook de inwoners verantwoordelijk voor een leefbare gemeente en het realiseren van de speerpunten voor de toekomst. Inwoners worden betrokken bij plannen en ontwikkelingen in de gemeente. Ideeën hiervoor zijn het instellen van thematische denktanks (bijvoorbeeld voor de verschillende speerpunten), burgerpeilingen en verschillende online/offline gespreksvormen.



Intro We zijn allemaal druk... school, werk, eten, boodschappen doen, het is allemaal belangrijk. Maar de toekomst is dat ook. Wij vinden het belangrijk dat er meer wordt gedaan aan een goede toekomst voor ons. Maar vooral voor iedereen.

Het lijkt erop dat ouderen voor de problemen in het klimaat hebben gezorgd en dat wij die nu moeten oplossen. Wij zien mensen boos worden en protesteren omdat de aarde met haar natuur steeds slechter wordt. Ze zeggen dat er geen andere planeet is maar sommige mensen onderzoeken of we op de maan kunnen wonen.

De toekomst lijkt ver weg maar we kunnen allemaal helpen de toekomst mooier te maken. Minder met de auto en meer met de fiets. Meer zonnepanelen en elektrische fabrieken met watermolens. Minder dieren in gevaar brengen en voorzichtig zijn met de natuur. Iedereen doet mee voor een mooie toekomst!

Vlees eten mag wel maar laten we wachten tot dieren zelf doodgaan. Zorg ervoor dat deze dieren een goed leven hebben. Dan is ook het vlees lekkerder. (team KinderTrendrede 2021)

Stel je voor Alphen-Chaam in de toekomst? Een paar dorpen die gaan voor veel mooie natuur, veel bewegen en goed onderwijs voor kinderen die moeite hebben met leren. Dus minder auto's en stenen maar veel grote bomen en speelplaatsen in de natuur. Niet zoals nu van plastic en steen. Wij denken dat Alphen-Chaam op deze manier meer mensen trekt en dat het voor kinderen veel leuker wonen en spelen is. Natuurlijk hebben wij veel meer gedachten over de toekomst. Deze willen wij met deze KinderTrendrede 2021 met jullie delen!

1
Wij leven in de problemen door wat volwassen mensen hebben gedaan met het klimaat (team KinderTrendrede 2021)

Deel I Natuur en dieren gaan voor alles

Mensen zijn heel veel dingen normaal gaan vinden, terwijl dat helemaal niet zo normaal is. Als wij denken aan natuur, bossen en dieren dan doen mensen wel erg veel rare dingen. Kippen in mini-hokjes, varkens op elkaar en veel stenen maar weinig bomen op plekken waar mensen wonen of kinderen spelen. Het lijkt wel of het oké is om bomen te kappen en natuur kapot te maken. Stenen zijn toch niet belangrijker dan bloemen, planten en bomen? Wij willen allemaal juist meer groen. Wij vinden natuur en dieren het allerbelangrijkste wat er is. Maar de natuur gaat eraan terwijl wij erin moeten leven. Het is onze toekomst. Ook in Alphen-Chaam zien wij veel bomen

verdwijnen. Dat snappen wij niet! Al dat steen is toch niet mooi of gezond? We moeten dus meer voor de natuur doen. We kunnen ook veel meer zelf doen. Vlees eten mag wel, maar laten we wachten tot de dieren zelf dood gaan. Slachten kan echt niet meer. Zorg ervoor dat de dieren een goed leven hebben. Dan is ook het vlees lekkerder. Laten we elektriciteit opwekken zodat het niet slecht is voor de natuur. Dus zonnepanelen en stoppen met aardgas.

Alles met mobiliteit en vervoer moet veranderen. Dingen doen met de auto moet stoppen zegmaar. (team KinderTrendrede 2021)

Verspilling lijkt ook wel heel normaal. Soms zien we op YouTube of TikTok mensen die spullen gebruiken waarvan wij dan denken: kan het niet wat minder? Wat gooien mensen veel weg. Daar moeten we toch meer tegen kunnen doen? Wij denken dat het goed is als mensen meer weten wat er gebeurt als je iets in de natuur weggooit. Leer ons dat! We hebben in ieder geval meer prullenbakken nodig of robots die troep voor ons opruimen. Misschien kunnen we wel een flitspaal maken die mensen flitst als ze troep in de natuur gooien. Maar het begint natuurlijk met minder gebruiken en weggooien. Als we toch meer spullen willen dan vinden wij het belangrijk dat alles hergebruikt wordt. Alle afval en bijvoorbeeld rook van fabrieken moeten we voor andere dingen weer gebruiken. Dat gooien we niks meer weg en is het ook minder erg als we het toch weg doen.

Mensen kopen speelgoed waar ze niks mee doen. Dan kun je dat beter geven aan iemand die er wel iets mee doet (team KinderTrendrede 2021)

2
Als ik nu thuis 'hey, Google' roep dan luistert het apparaat naar mij (team KinderTrendrede 2021)

Deel II Technologie altijd en overal

Technologie gaan we in de toekomst echt overal zien. Auto's zullen vliegen en robots nemen de wereld over. Technologie is overal en bijna alles wordt door robots gedaan. Het worden de nieuwe bedienden van mensen. Deze robots zijn veel slimmer en beter dan de robots die we nu kennen. Als robots veel meer voor ons gaan doen dan betekent dat niet dat we als mens lui worden. Nu zien we veel kinderen met elektrische steps of kinderen die al heel vroeg aan het 'gamen' zijn. Leuk allemaal maar wij vinden bewegen ook belangrijk. Laten we dat meer op school doen. Minder zitten en juist meer springen, rennen en klimmen. Of na een les eventjes 'Just Dance' doen. Maar dan wel tussen de planten en bloemen en niet op de stenen van het schoolplein. In de toekomst gaan we ook anders spelen door technologie. Robots zullen samen met ons sporten en helpen om bijvoorbeeld af te vallen en gezond te leven.

Technologie gaat ons dan echt helpen om meer te bewegen en beter te leven. Dat is wel echt anders dan de technologie van nu.

We krijgen sportieve robots die ons helpen met afval (team KinderTrendrede 2021)

In de toekomst zijn er ook veel meer slimme machines en apparaten. Als ik nu thuis al 'hey Google' roep dan luistert het apparaat naar mij. Technologie gaat alles kunnen. Computers letten op onze veiligheid en gezondheid. Nu al worden robots gebruikt om mensen te opereren of om ziektes te bestrijden. Technologie gaat dingen aanvoelen, bijvoorbeeld als we ziek worden. Dat is net als met dieren zo. Sommige honden voelen ook dingen bij mensen aan. Technologie gaat dat ook kunnen. Eigenlijk zijn de technologische mogelijkheden in de toekomst oneindig. Soms is technologie nu al zo goed dat digitale mensen niet van echte mensen zijn te onderscheiden. Een computer is dan net een echt mens. Dat is ook best wel gevaarlijk omdat je niet weet of het een echt persoon is. Hoe weet je dan of je kunt afspreken?

Al die nieuwe technologie is dus niet alleen maar gaaf en goed. Mensen kunnen er ook slechte dingen mee doen. En dat gaat best ver omdat technologie al zoveel kan. Door al die robots en technologie gaan we nog meer elektriciteit nodig hebben. Ook kan al die technologie kapot gaan. Nieuwe robots moeten dan weer gemaakt worden en dat is weer slecht voor de natuur. We moeten er dus voor zorgen dat alle technologie milieuvriendelijk is. Wij zijn anders namelijk bang dat het nog slechter gaat met de natuur en de dieren. En dat willen wij absoluut niet. Technologie mag ook niet alles controleren. We moeten wel zelf nog dingen kunnen doen en beslissen. Dus technologie is oké, maar niet ten koste van dieren, natuur en vrijheid.

3

*Wow, wat komen er veel nieuwe dingen in de toekomst. De toekomst gaat echt heel anders worden!
(team KinderTrendrede 2021)*

Deel III De toekomst is echt anders

De toekomst gaat echt wel anders worden. Van afval gaan we producten maken, we gaan meer dingen met elkaar delen of via abonnementen krijgen. We bouwen huizen met natuurlijke materialen en gezondheid wordt nog belangrijker. Zelfs zo belangrijk dat we dat steeds vaker gaan testen en controleren. De toekomst brengt ons zelfs digitale vrienden. Geen mensen maar computers waar we bevriend mee zijn. Wow, wat veel nieuwe dingen.

De overheid kan veel doen voor de toekomst want zij zijn ook erg rijk. Zij kunnen heel snel aan geld komen want dat vragen ze gewoon van onze

ouders. Wij vinden het belangrijk dat onze overheid dat geld eerlijk verdeelt en goed gebruikt. Iedereen moet gelijke kansen krijgen. Wij vinden het bedrijfsleven eigenlijk helemaal niet zo belangrijk. Zij kunnen best veel zelf doen. Natuur, dieren en klimaat vinden wij het meest belangrijk dus daar mag het meeste geld heen.

Maar de overheid hoeft niet alles te bepalen. We hoeven niet altijd te luisteren naar wat een klein groepje over een heel land zegt. In Europa kunnen we samenwerken op grote dingen zoals klimaat maar we hoeven echt niet alles samen te beslissen. Mensen moeten elkaar meer helpen en niet gedwongen worden door de overheid. Veel dingen zelf bepalen. De regels zijn er voor mensen die minder goed zelf kunnen bepalen. Zo helpen we elkaar allemaal zonder alles aan een klein groepje van de overheid over te laten.

Ondanks alle technologie zullen wij nog steeds leren rekenen en talen kennen. Door dat zelf te kunnen hoeven we minder op te zoeken en dat is sneller. We kunnen ook direct zien hoeveel korting we krijgen of hoe duur iets is. Het is ook wel handig als je weet hoe je het woord milieu schrijft. Technologie zal veel dingen gemakkelijker maken maar het blijft handig om ook veel zelf te weten en te doen.

Veiligheid is meer op elkaar letten en minder met elkaar bemoeien. (team KinderTrendrede 2021)

Veiligheid blijft altijd belangrijk. In bed voel ik me veilig maar ik ben wel bang voor boeven. Wij zouden ons veiliger voelen als mensen meer op elkaar letten. Natuurlijk niet als we slapen want dan willen we geen mensen om ons bed maar wel om ons huis. In ons dorp kunnen mensen wel beter op elkaar letten. Minder hard rijden en de politie bellen als ze iets vreemds zien. Natuurlijk niet teveel op elkaar letten want soms willen we ook privacy. Wij hebben het gevoel dat het steeds moeilijker is om iets voor jezelf te houden. Wij zouden ook niet willen dat er camera's in de klas komen die kunnen zien als we even niet opletten. Dus op elkaar letten is iets anders als je met iedereen bemoeien.

Is de toekomstige wereld een maakbare wereld? Iets waar we controle over alles hebben en waarin we over alles kunnen beslissen. Wij vinden een maakbare wereld niet belangrijk maar wel heel erg interessant. Wat de toekomst ook gaat worden we zijn er allemaal onderdeel van. Laten we dan ook allemaal meedoen in het maken van de toekomst.

Advies aan de burgemeester en wethouder

- 1** Zorg dat de natuur bovenaan staat in Alphen-Chaam.
- 2** Maak onze speelplaatsen groen! Geen steen en plastic.
- 3** Maak sporten belangrijker en gemakkelijker in Alphen-Chaam.
- 4** Ondersteun buurtinitiatieven, de overheid hoeft niet alles zelf te bepalen.
- 5** Hoe kunnen we het makkelijk maken om elkaar meer te helpen?

Advies aan de burgemeester en wethouder

- 6** Taal en rekenen zijn belangrijk, maar we willen ook graag nieuwe dingen leren en doen.
- 7** Laten we een beetje op elkaar letten wanneer het nodig is.
- 8** Gebruik technologie om Alphen-Chaam beter te maken.
- 9** Help ons om het beter te doen dan de volwassenen het tot nu toe deden.
- 10** Denk wat meer na of normaal wel normaal is.

Kinder Trendrede Team 2020 - Alphen-Chaam

Esmee Antens
Isa van der Avoort
King ten Bokkel
Anne Broeders
Sep van Dijk
Eva Disseldorp
Iris Evers
Ymke de Kort
Jop Nijeholt
Yfke Paashuis
Suus van Praat
Daniëlla Schenk
Fem Verheijen
Isabella Verhelpen
Jayson Verhoef
Koen Vriens
Puck Wirken

Met ondersteuning van

Erica Bol – Teach the Future
Tony Bosma – Extend Limits
Stefanie Vermeulen – Pakhuis B

Mede mogelijk gemaakt door

Basisschool De Driesprong Chaam
Mattheusschool Galder
Willibrordusschool Alphen
Gemeente Alphen-Chaam
BrabantKennis

www.kindertrendrede.nl



Mattheusschool Galder



Colofon

Het PON & Telos heeft dit onderzoek
verricht in opdracht van



AUTEURS

Ir. Jolanda Luijten
Sanne Paenen MSc

DESIGN

Madebytops visuele communicatie

FOTOGRAFIE

Gemeente Alphen-Chaam

PON-PUBLICATIENUMMER

201655.03

Meer informatie

www.hetpon-telos.nl





www.alphen-chaam.nl