

INLEIDING

Het is goed leven in Chaam. Het is lekker wonen in rustige buurten, met winkels en dagelijks voorzieningen onder handbereik. Chaam ligt bovendien in een prachtige omgeving, waar je naar hartenlust kunt wandelen en fietsen. Niet voor

niets weten ook de nodige toeristen dit prachtig stukje Brabant te vinden. Voor een dagje uit, of een wat langer verblijf op een camping of vakantiepark.

Toch is er in Chaam, zoals op veel andere plekken, ruimte voor verbetering. Een belangrijk thema: verkeer. Een deel van de inwoners ervaart hinder van het verkeer dat door het dorp rijdt. Dit is al jaren een belangrijk en beladen

gespreksonderwerp in het dorp. De meningen over hoe ernstig de hinder is, die lopen uiteen. Net zoals de gedachten over oplossingen om die hinder te verminderen.

Over deze foto

De gemeente Alphen-Chaam en de provincie Noord-Brabant hebben besloten om samen te onderzoeken hoe het nu zit met de leefbaarheid in Chaam. Wat is goed? Wat zou moeten verbeteren? En hoe zorgen we ervoor dat het ook in 2030 nog fijn wonen is in Chaam?

Daarbij kijken we niet alleen naar het verkeer. Maar ook naar onderwerpen als wonen, werken, voorzieningen, zorg, recreatie of natuur. Ook die onderwerpen zijn van invloed op de leefbaarheid. En, niet in de laatste plaats, op de verkeerssituatie in het dorp. Al die onderwerpen hebben met elkaar te maken. Daarom het is het belangrijk ze ook in onderlinge samenhang te onderzoeken.

Deze studie start met het maken van een momentopname van Chaam anno nu. Hoe ziet het dorp Chaam en het omliggend buitengebied er uit? Hoe wonen en leven we samen? Wat vinden we fijn en wat moet echt beter?

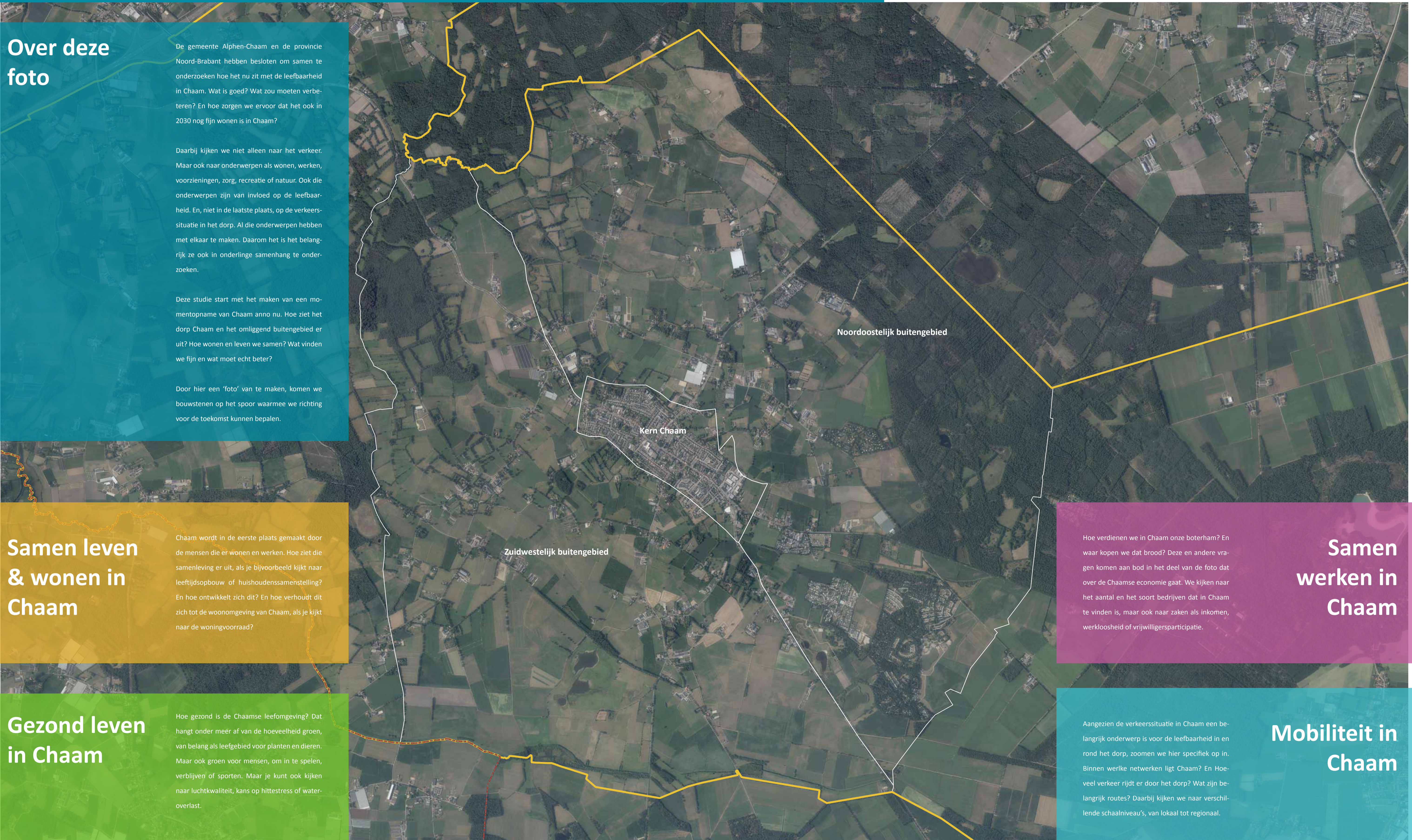
Door hier een 'foto' van te maken, komen we bouwstenen op het spoor waarmee we richting voor de toekomst kunnen bepalen.

Samen leven & wonen in Chaam

Chaam wordt in de eerste plaats gemaakt door de mensen die er wonen en werken. Hoe ziet die samenleving er uit, als je bijvoorbeeld kijkt naar leeftijdsopbouw of huishoudensamenstelling? En hoe ontwikkelt zich dit? En hoe verhoudt dit zich tot de woonomgeving van Chaam, als je kijkt naar de woningvoorraad?

Gezond leven in Chaam

Hoe gezond is de Chaamse leefomgeving? Dat hangt onder meer af van de hoeveelheid groen, van belang als leefgebied voor planten en dieren. Maar ook groen voor mensen, om in te spelen, verblijven of sporten. Maar je kunt ook kijken naar luchtkwaliteit, kans op hittestress of wateroverlast.



Noordoostelijk buitengebied

Kern Chaam

Zuidwestelijk buitengebied

Samen werken in Chaam

Hoe verdienen we in Chaam onze boterham? En waar kopen we dat brood? Deze en andere vragen komen aan bod in het deel van de foto dat over de Chaamse economie gaat. We kijken naar het aantal en het soort bedrijven dat in Chaam te vinden is, maar ook naar zaken als inkomen, werkloosheid of vrijwilligersparticipatie.

Mobiliteit in Chaam

Aangezien de verkeerssituatie in Chaam een belangrijk onderwerp is voor de leefbaarheid in en rond het dorp, zoomen we hier specifiek op in. Binnen welke netwerken ligt Chaam? En Hoeveel verkeer rijdt er door het dorp? Wat zijn belangrijke routes? Daarbij kijken we naar verschillende schaalniveaus, van lokaal tot regionaal.

1 Bevolking & Samenleving

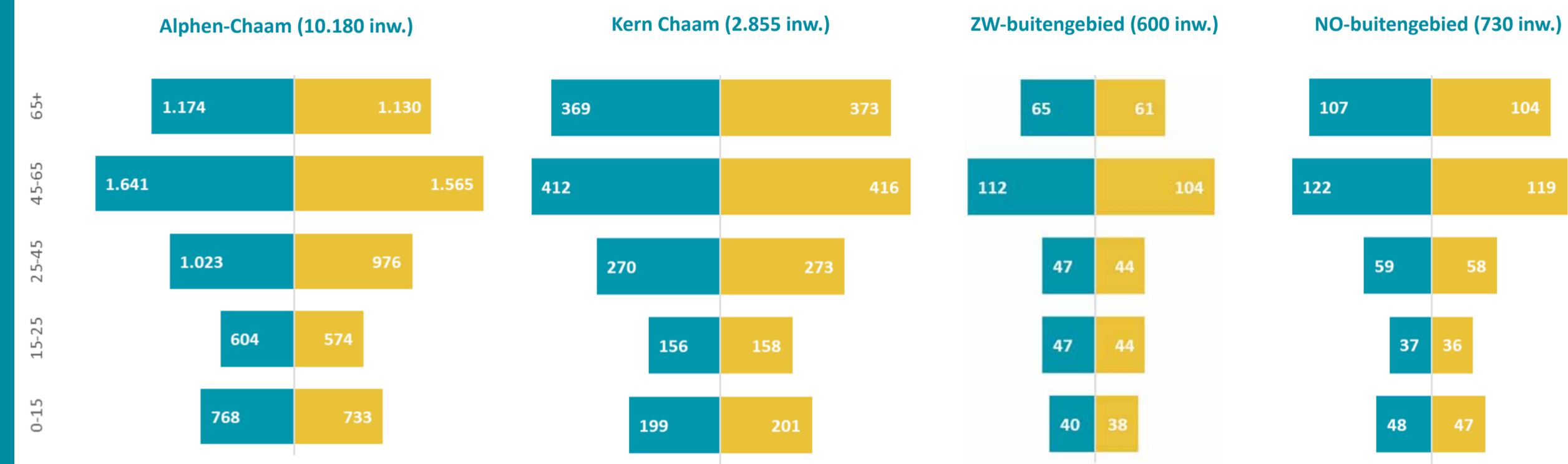
In het studiegebied wonen een kleine 4.200 mensen. De meesten in het dorp Chaam. Gemiddeld genomen is de bevolking relatief oud, met een sterke vertegenwoordiging van de leeftijdsgroepen boven de 45 jaar.

De leeftijdsopbouw vertaalt zich ook in de huishoudenssamenstelling in het gebied, met (met name in het dorp Chaam) een wat kleinere gemiddelde gezinsgrootte.

De verwachte bevolkingsontwikkeling leidt tot een verdere verkleining van de gemiddelde huishoudensomvang en groei van het aandeel eenpersoonshuishoudens. Die groei wordt sterk veroorzaakt door de groei van het aantal eenpersoonshuishoudens in de leeftijdsgroepen boven de 70 jaar. Het aandeel jongeren blijft daarentegen redelijk stabiel.

De gezondheid van de bevolking in het studiegebied is over het algemeen vergelijkbaar met Nederland als geheel, maar blijft wat achter bij Alphen-Chaam.

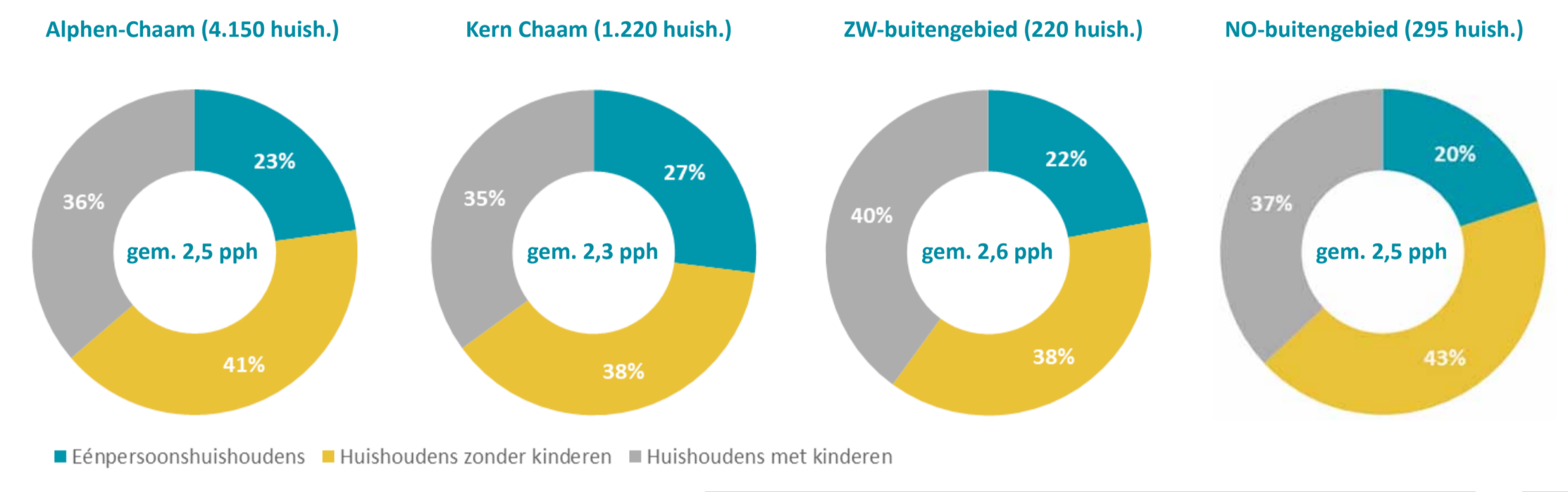
1.1 Leeftijdsopbouw (2019)



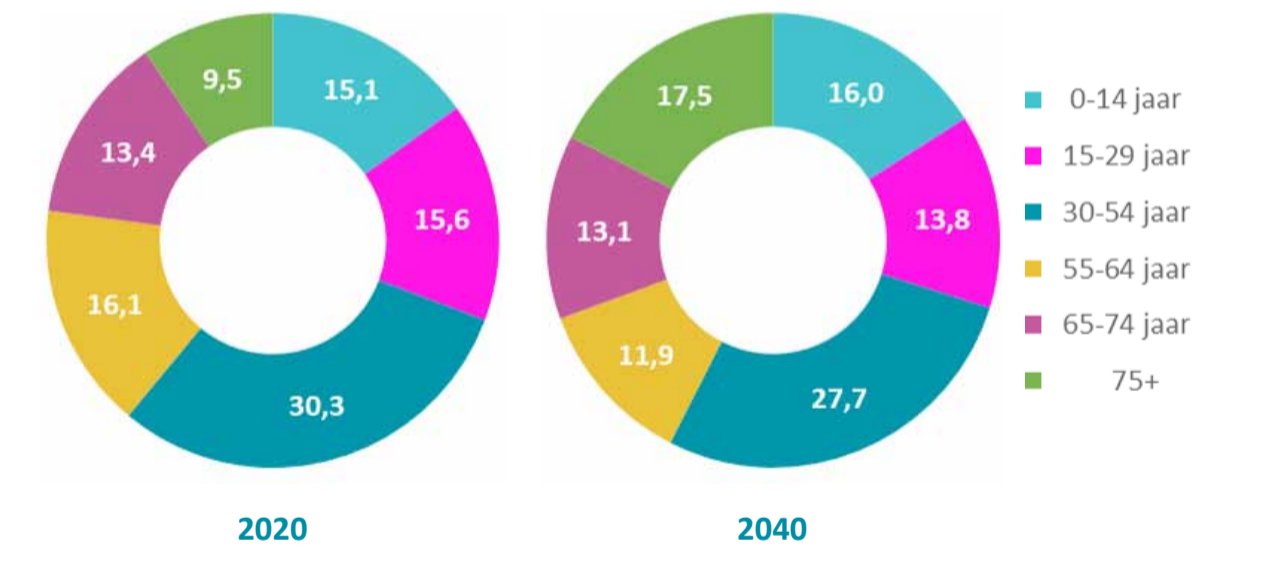
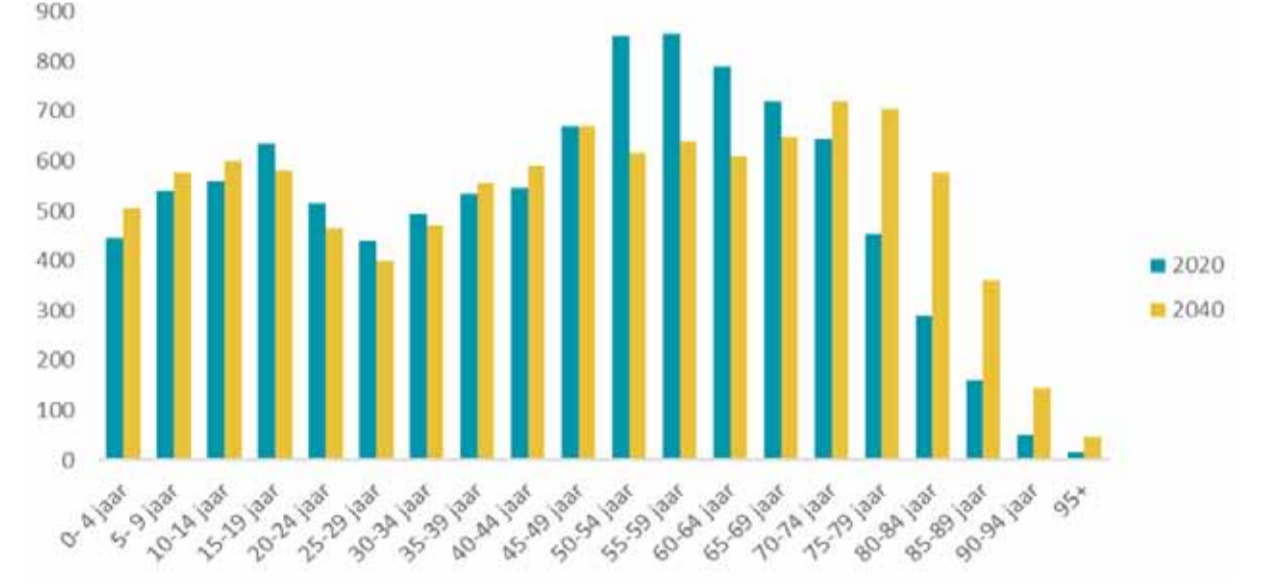
1.6 Voorzieningen



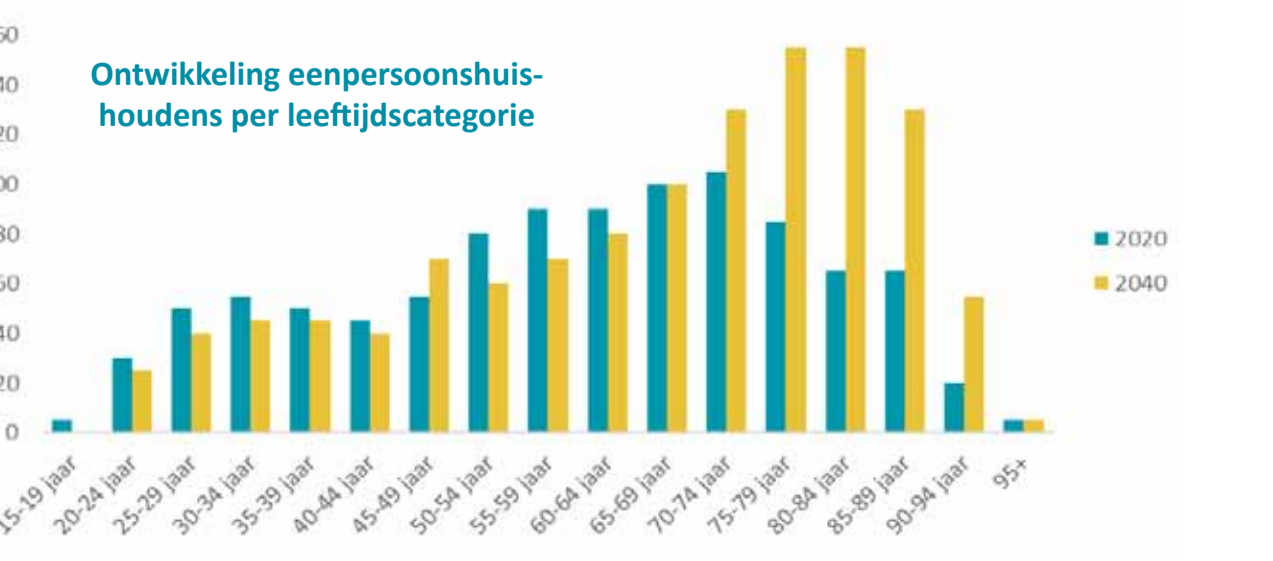
1.2 Huishoudens



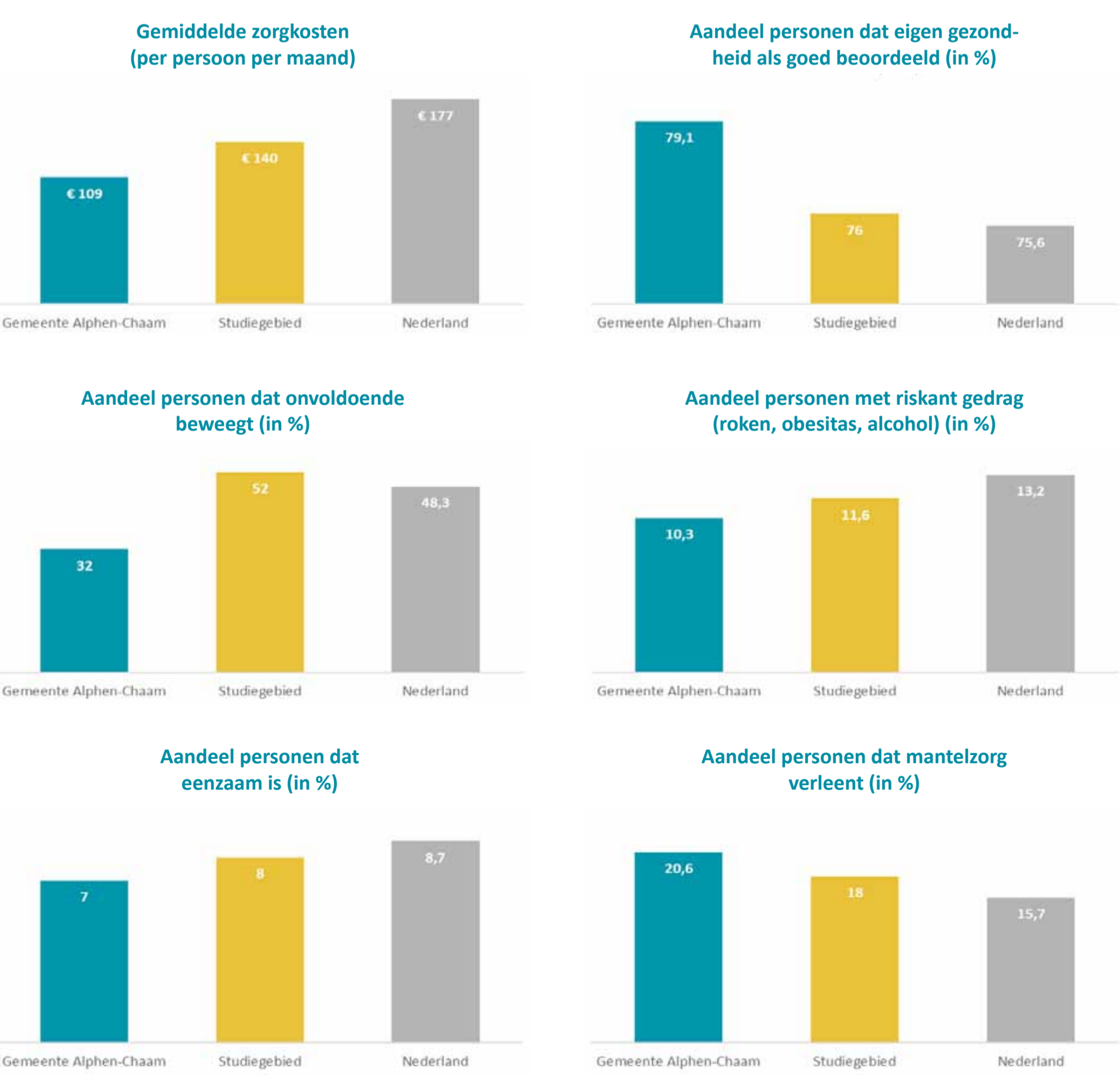
1.3 Bevolkingsontwikkeling (Alphen-Chaam)



1.4 Huishoudensontwikkeling (Alphen-Chaam)



1.5 Gezondheid





2 Woonomgeving

De woningvoorraad in het studiegebied wordt gekenmerkt door een sterke vertegenwoordiging van eengezinswoningen in de koopsector. Appartementen zijn er vrijwel alleen in het dorp Chaam, geconcentreerd in de omgeving van het Brouwerijplein.

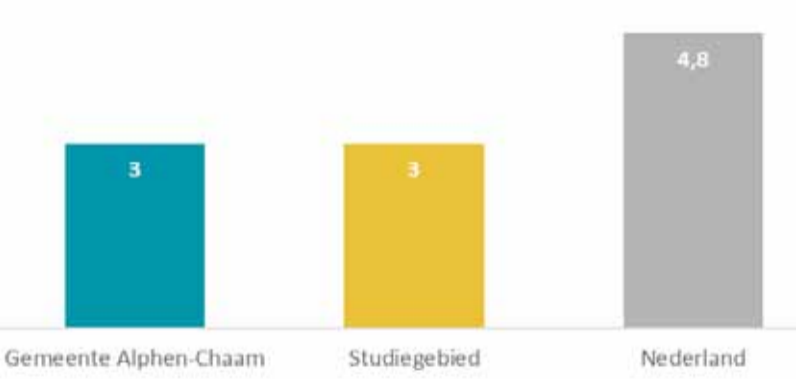
Het aandeel huurwoningen in het woningbestand is laag, vergeleken met het gemiddelde voor Nederland, maar toch iets hoger dan gemiddeld voor Alphen-Chaam. De meeste huurwoningen zijn in het dorp Chaam te vinden, waar het merendeel van de huurwoningen in bezit is van een woningbouwcorporatie.

In het koopsegment is de gemiddelde woningprijs hoog. In het dorp Chaam ligt deze licht boven het Nederlands gemiddelde en in het buitengebied rondom het dorp ligt deze aanmerkelijk hoger.

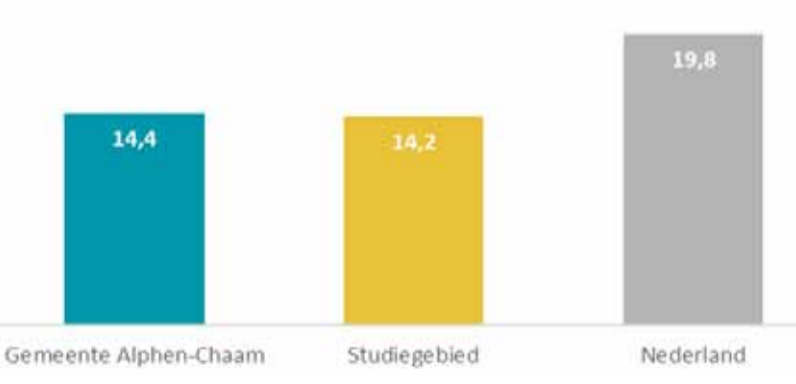
De woonomgeving is over het algemeen veilig te noemen. Alleen het aandeel geweldsdelicten is opvallend hoger dan gemiddeld.

2.6 Veilige woonomgeving

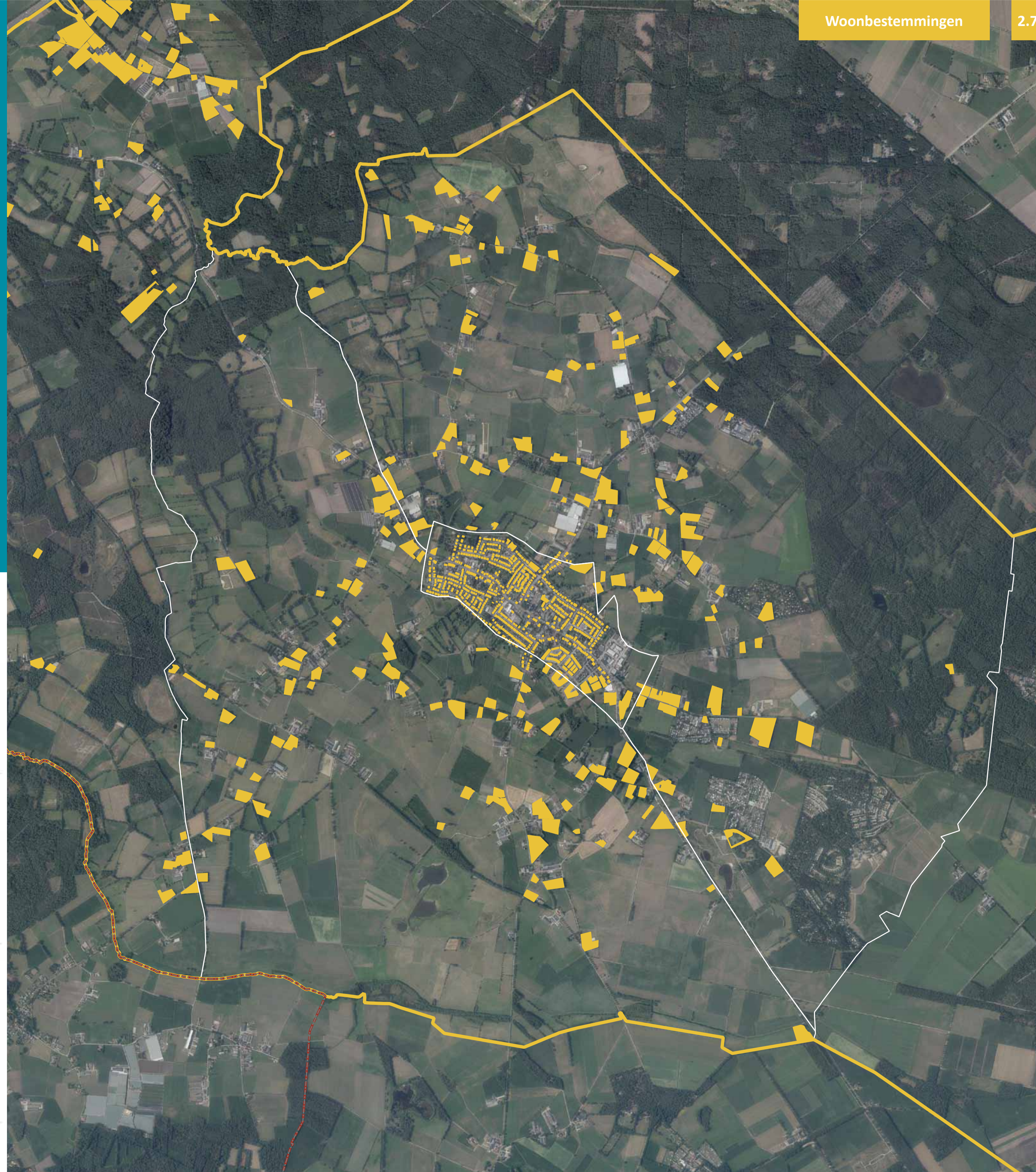
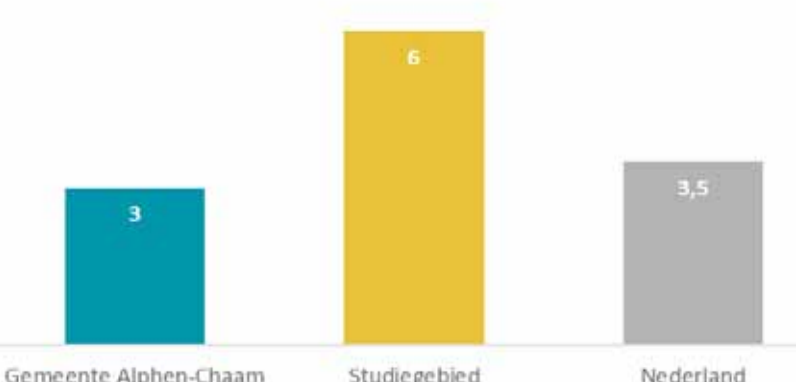
Vandalisme-delicten (in %)



Vermogensdelicten (in %)

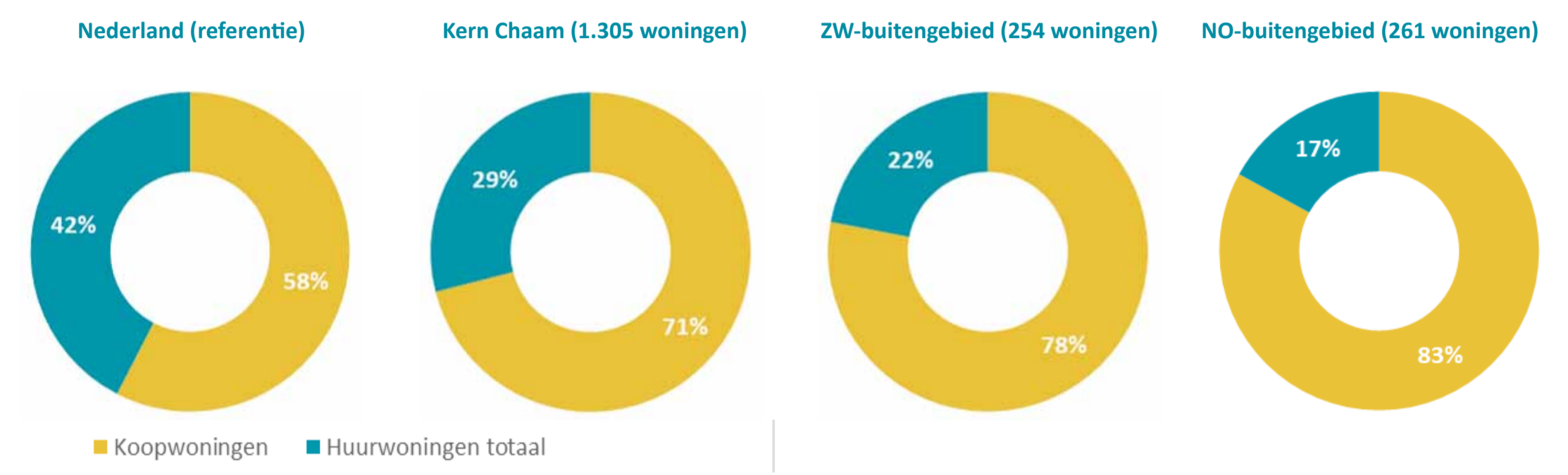


Geweldsdelicten (in %)

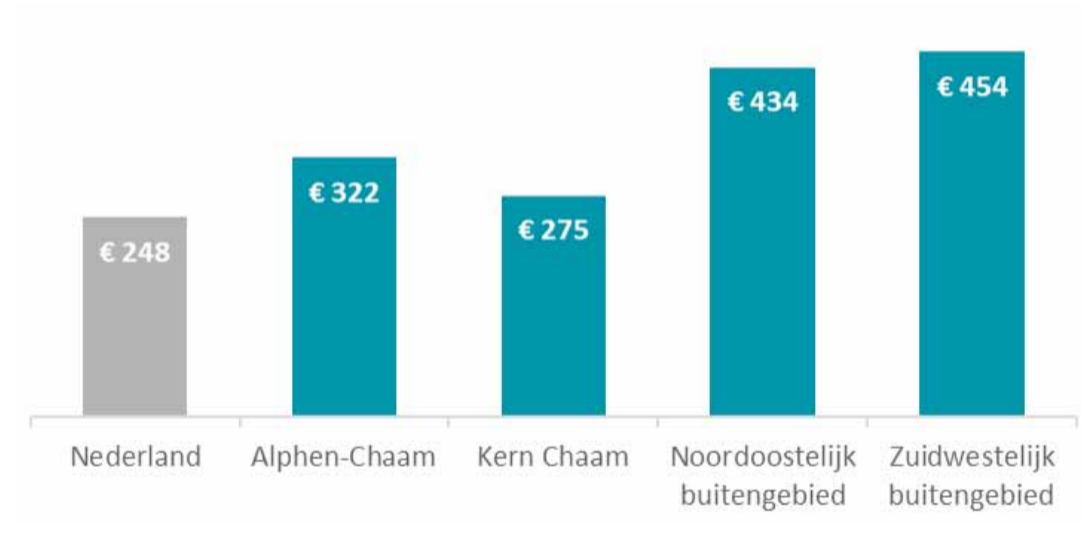


2.7 Woonbestemmingen

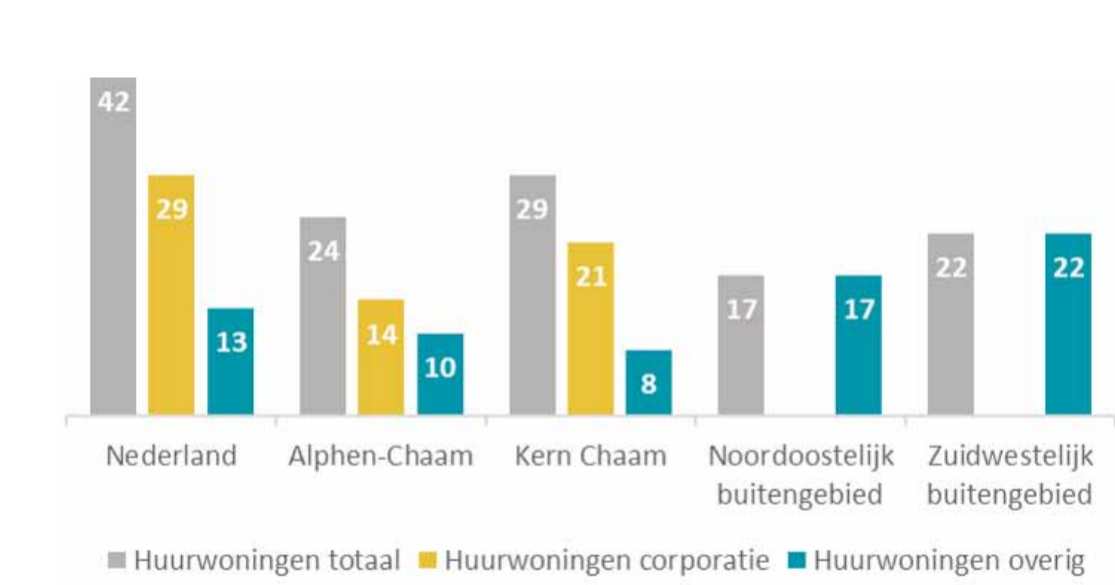
2.1 Koop & huur



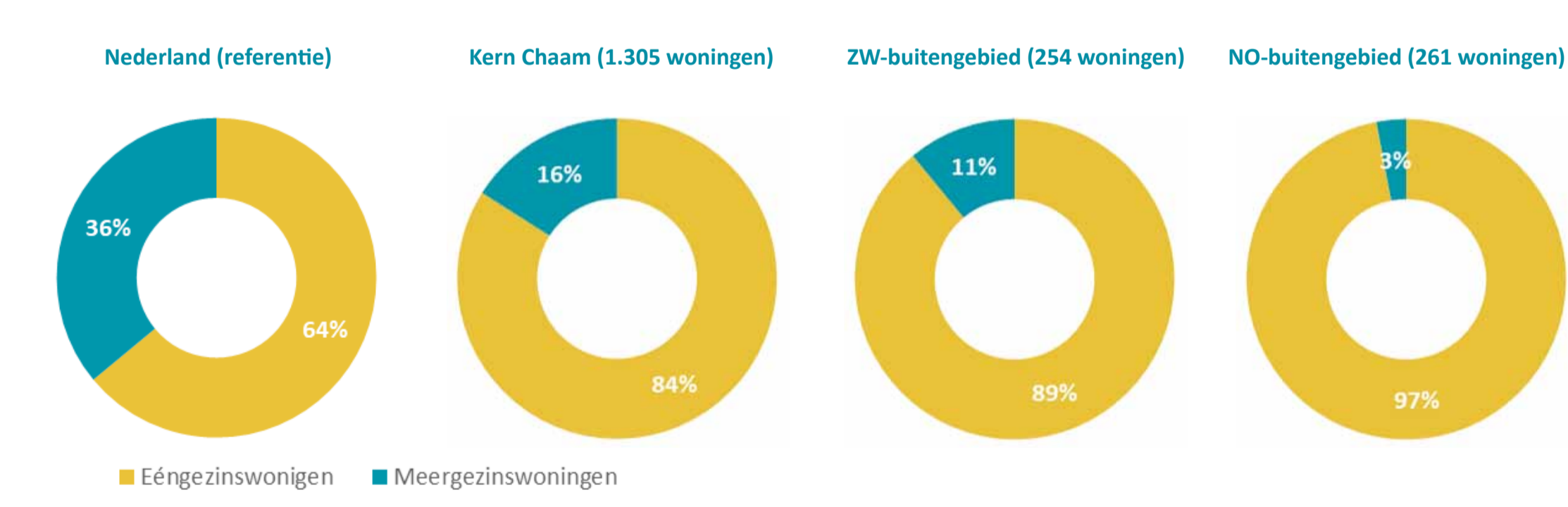
2.2 Gemiddelde WOZ-waarde



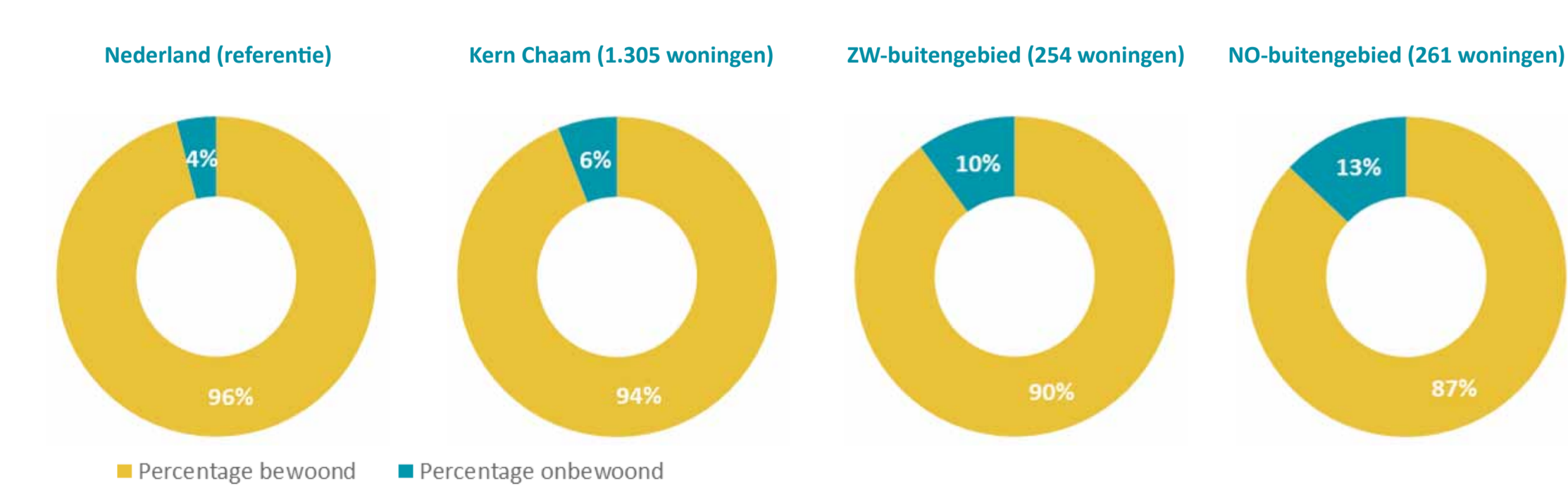
2.3 Huursector



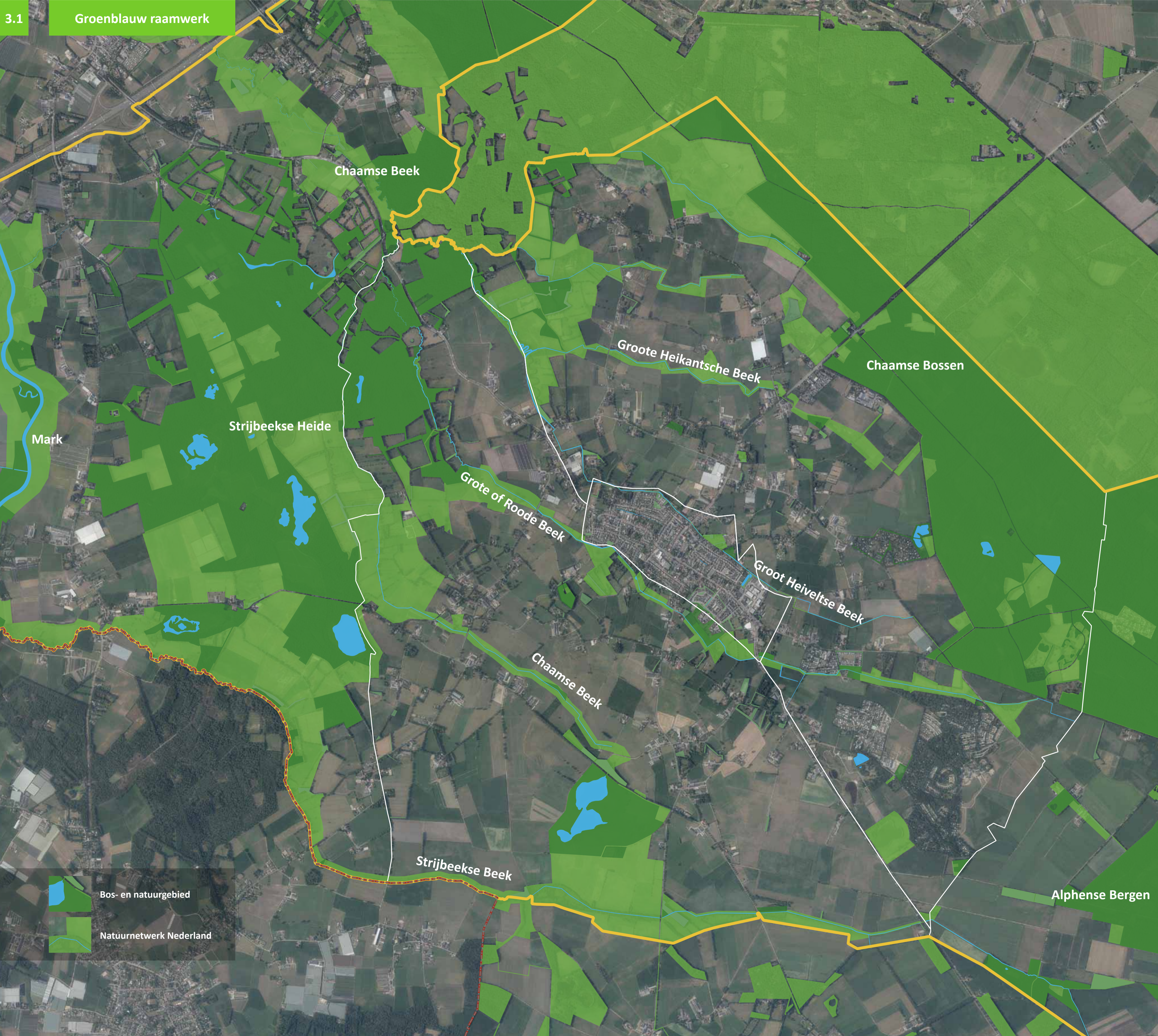
2.4 Woningtypen



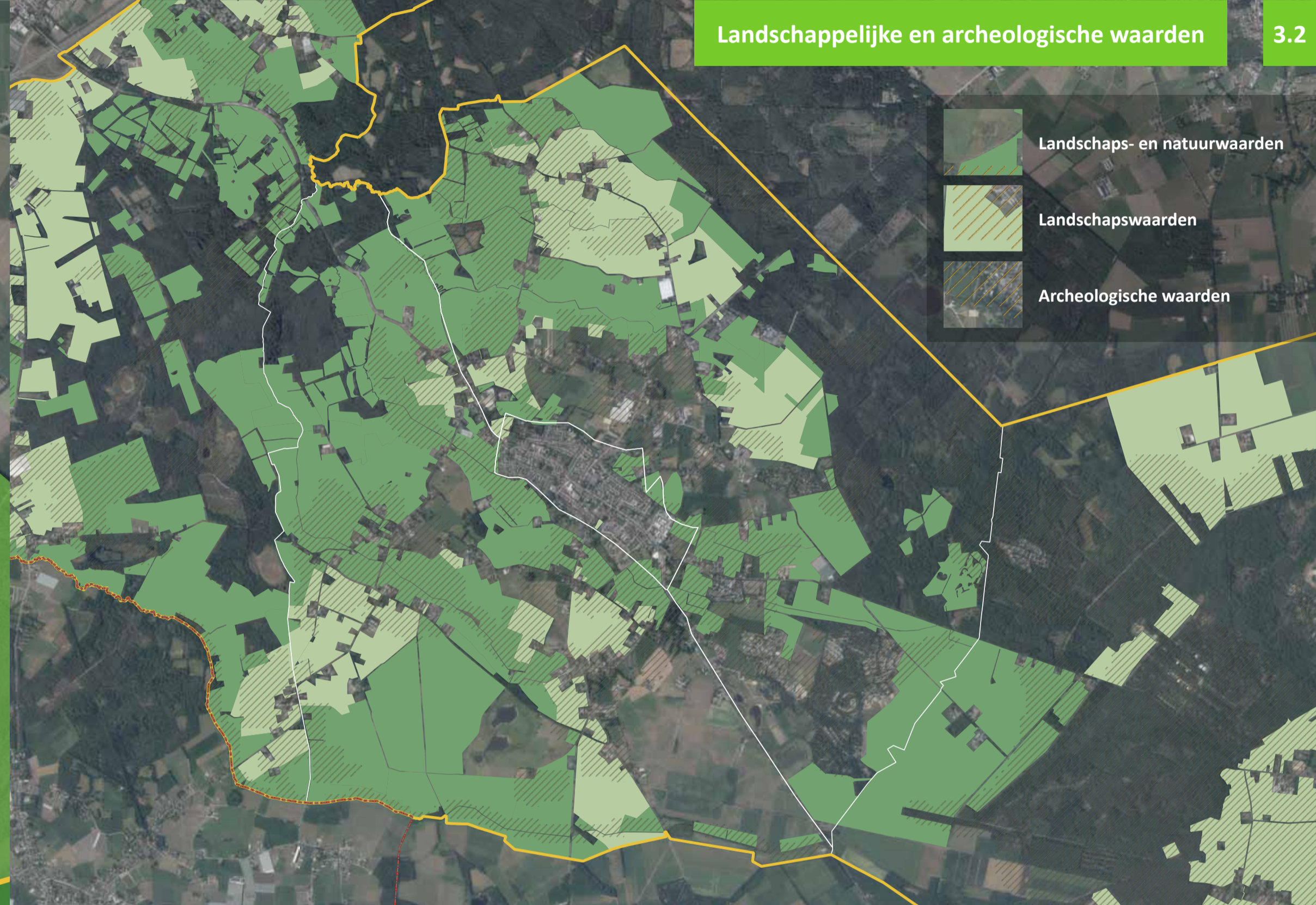
2.5 Leegstand



3.1 Groenblauw raamwerk



3.2 Landschappelijke en archeologische waarden



Natuur en landschap 3

Geomorfologie

De gemeente Alphen-Chaam bestaat grotendeels uit dekzandgebied, met in de diepe ondergrond oude rivierafzettingen. Het gebied maakt deel uit van het Brabants Massief: een zwak hellend dekzandgebied. Van oost naar west daalt de bodem van 25 meter boven N.A.P. bij de Alphense Bergen, naar + 5 meter bij de Mark. Het studiegebied bevindt zich in het overgangsbied tussen hoger gelegen gronden (bij Alphen) en het lager gelegen Markdal, westelijk van het studiegebied.

Oostelijk van het studiegebied zijn op de hogere droge zandgronden grootschalige eenheden van bos en landbouw te vinden. Tot de 19e eeuw waren deze gronden nog woeste heide gebieden met zandverstuivingen, door ontginning zijn de kenmerkende grote eenheden ontstaan. De bossen (Chaamse Bossen en Alphense Bergen) fungeren als infiltratiegebied. De beekdalen die het gebied doorsnijden, hebben het landschap hier gevormd, al zijn ze niet overal meer even herkenbaar aanwezig in het landschap.

De gebieden 'Srijbeekse Heide' en 'Chaamsche Beek' vertegenwoordigen het typische Brabantse heide- en beekdallandschap te vinden, met meanderende beken, paraboolduinen en vennen. Het hogere, drogere gebied 'Alphense Bergen' wordt gekenmerkt door lage landduinen en tussenliggende laagtes. In het westen van de gemeente stroomt de Mark. Rond Chaam is een kleinschalig oud landschap herkenbaar, met veelal kleinschalige agrarische bedrijven. In het gebied zijn sterke kwelstromen aanwezig, wat verspreid door het gebied tot grote natuurwaarden leidt. Melkveehouderijen en meer intensieve agrarische bedrijvigheid voeren hier de boventoon.

Natuur

Het studiegebied herbergt uiteenlopende landschappelijke en natuurwaarden. Duidelijke dragers zijn de robuuste natuurgebieden ten oosten en westen van het studiegebied. Deze gebieden worden verbonden door enkele Ecologische verbindingzones (EVZ), waarbij de door het gebied stromende beektraces de belangrijkste dragers vormen. Ook zijn verspreid door het ge-

bied kleinschalige landschapselementen binnen het agrarisch landschap aanwezig (zoals hagen, houtwallen en houtopstanden), die eveneens natuurwaarden vertegenwoordigen.

Watersysteem

Het watersysteem in de gemeente wordt gekenmerkt door de combinatie van zowel diepe infiltratiegebieden in het oosten als diepe kwel rond de Mark. De gemeente kent een groot aantal beken, onder andere de Galderse Beek, Broekse Beek, Chaamsche Beek, Grote of Rode Beek, Chaamsche Beek, Mark, Leij en Poppelsche Leij. De Chaamsche beken worden voornamelijk gevoed door lokale kwel. De Srijbeekse Beek wordt daarentegen meer door diepe kwel gevoed.



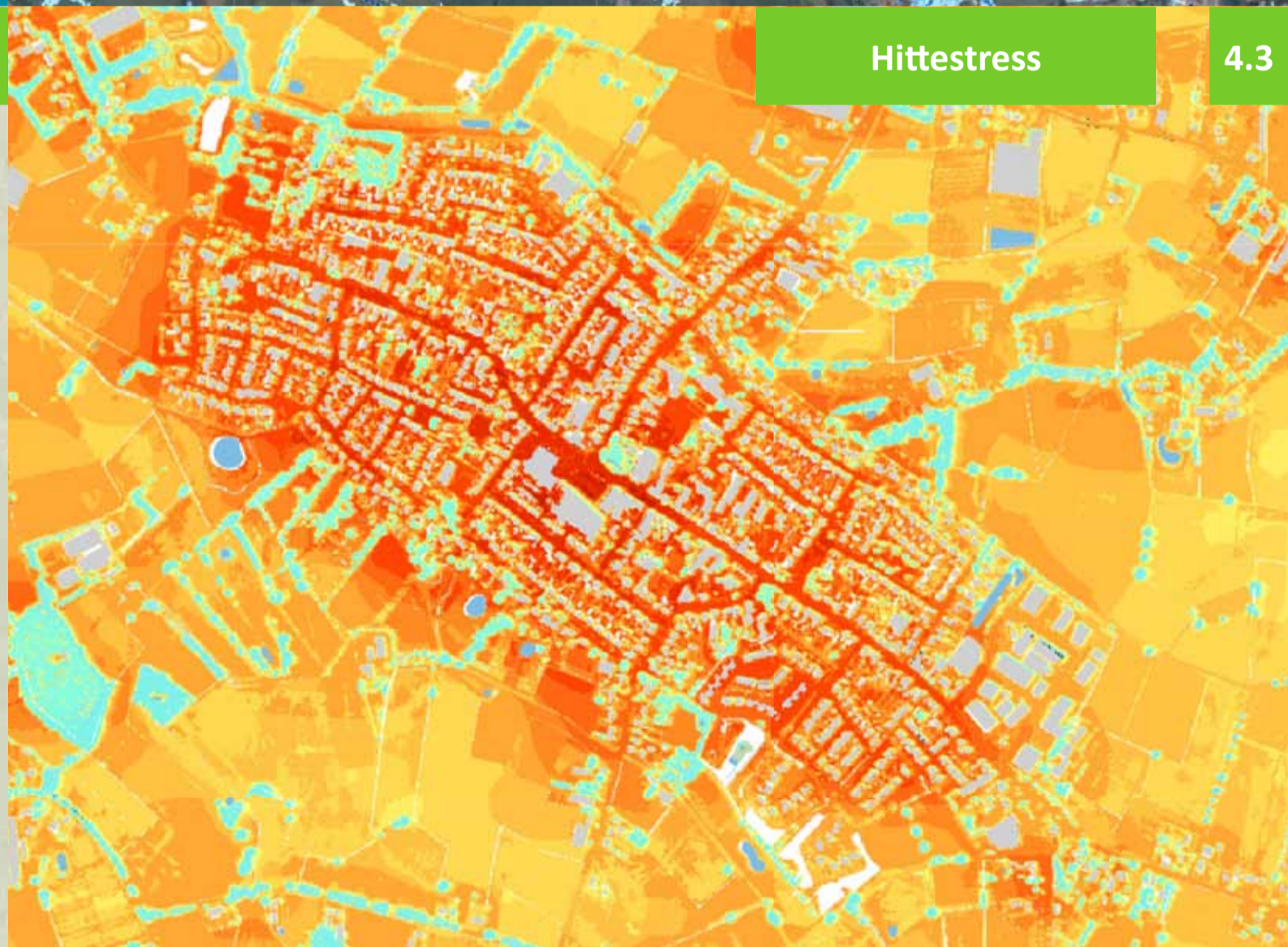
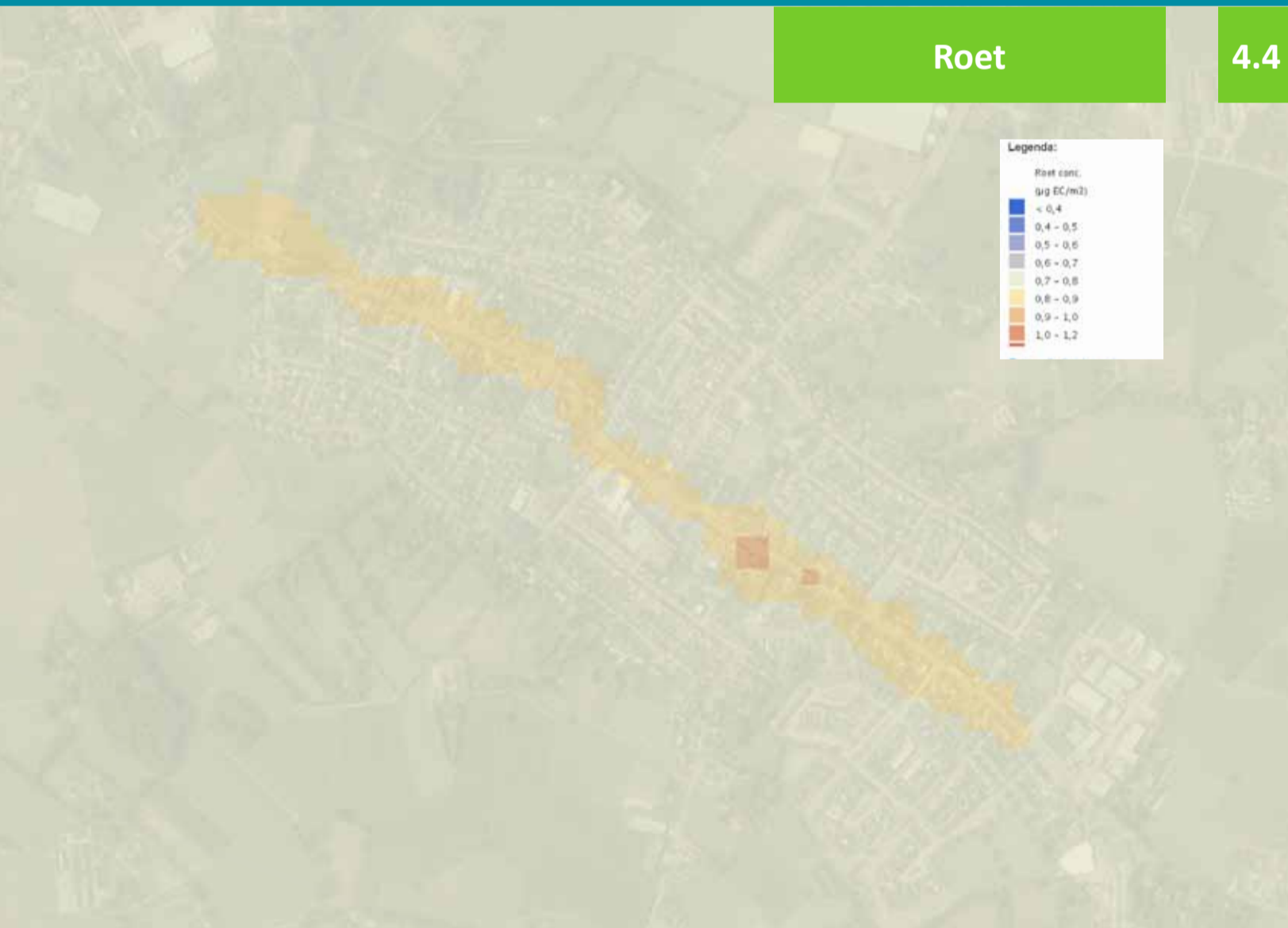
4 Leefklimaat

Het trace van de Bredaseweg-Dorpsstraat-Baarleseweg valt (samen met het Brouwerijplein) op als een zone in het dorp waar de leefomgeving bijzonder stenig is. De inrichting van deze gebieden is sterk gedomineerd door de verkeerskundige functie, waardoor een groene aankleding in het gedrang is geraakt. Ook hebben de aanliggende panden dikwijls geen voortuin of groene aankleding.

De beperkte hoeveelheid (openbaar) groen in het dorp maakt dat de woonomgeving op diverse plekken weinig klimaatadaptief is. Duidelijk zichtbaar is dat diverse gebieden kwetsbaar zijn voor het ontstaan van hittestress (sterkere

opwarming door beperkte hitte opname en reflectie) en het optreden van lokale wateroverlast bij hemelwaterpieken.

De hoeveelheid verkeer die zich met name op het trace Bredaseweg-Dorpsstraat-Baarleseweg concentreert, leidt tot lokaal hogere concentraties fijnstof en roet. Voor het fijnstof (PM₁₀, de deeltjes kleiner dan 10 micrometer) is deze verhoogde concentratie ook zichtbaar in het zuidwestelijk buitengebied. In dat geval hangt deze samen met aanwezige veehouderijbedrijven, langs de Oude Bredesbaan



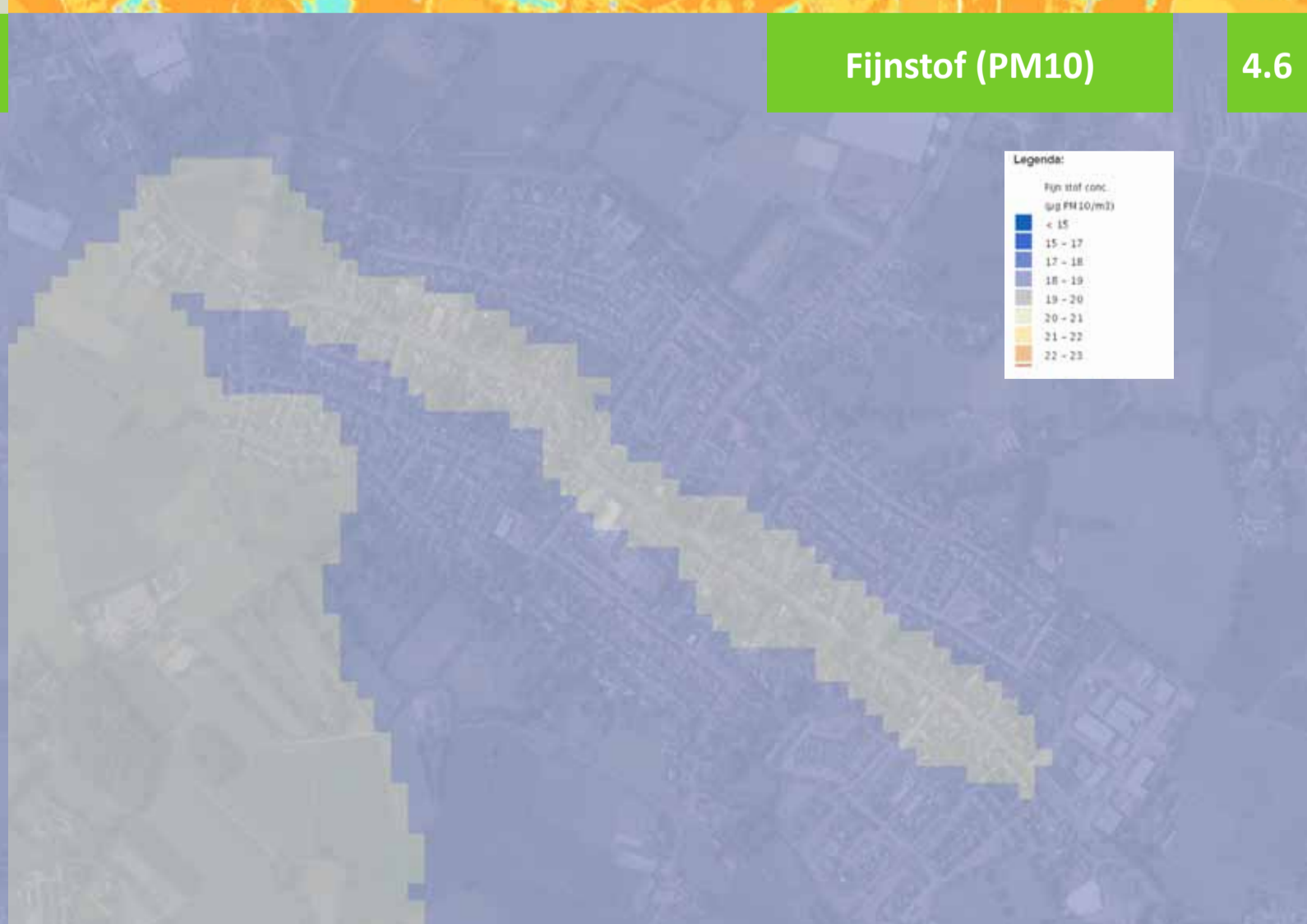
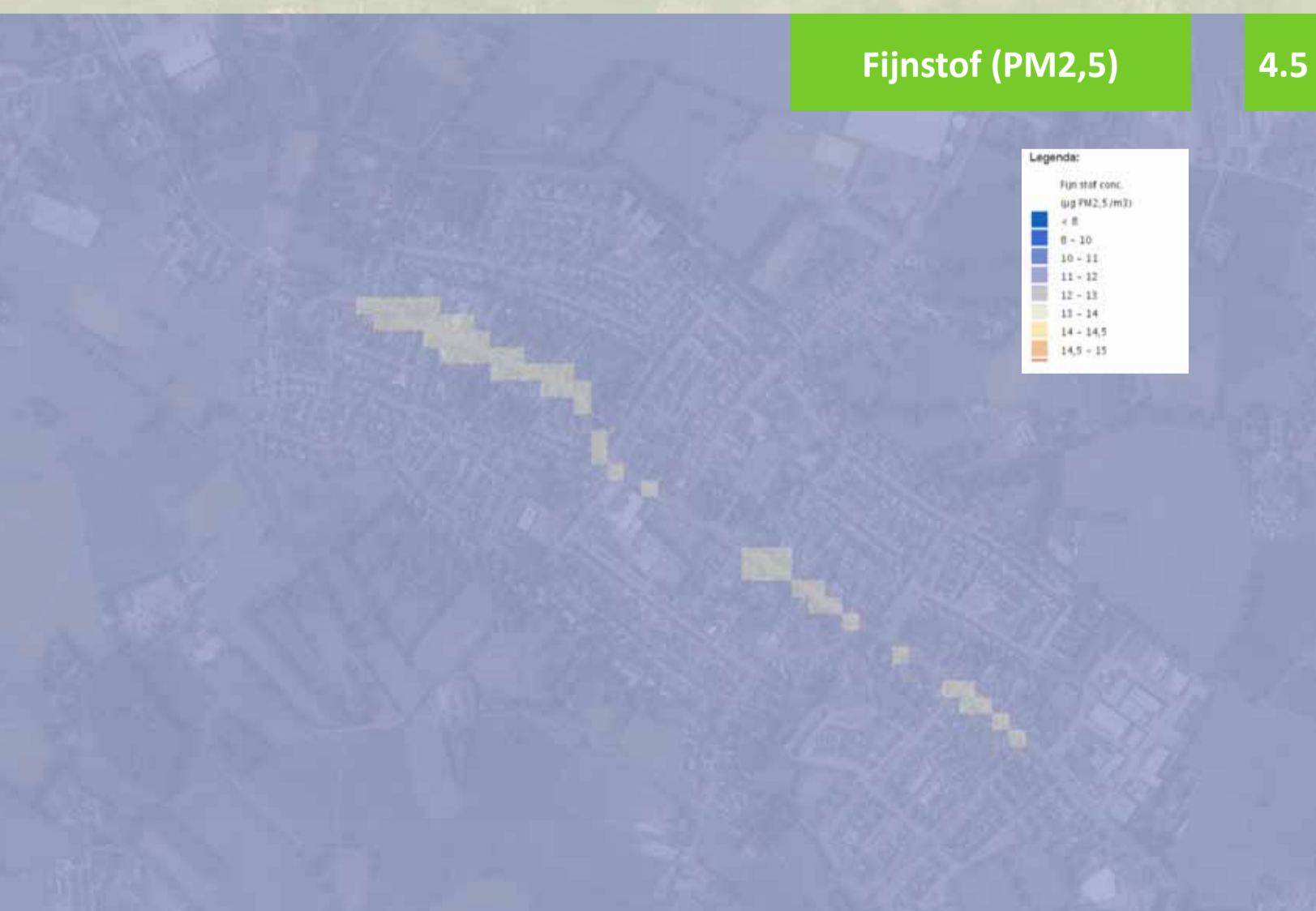
4 Openbaar groen

speeltuintjes aanwezig, die elk van voldoende omvang zijn en een groen karakter hebben. Opvallend is de verdeling: waar in het noordwestelijk deel van het dorp twee speeltuintjes vlak bij elkaar liggen (Withagen), zijn er centraal en zuidelijk in het dorp (nog) geen speelvoorzieningen.

Voor de meeste buurten in Chaam geldt dat het buitengebied onder handbereik ligt voor een ommetje. Aan de zuidzijde van het dorp zijn verkeersluwe straatjes als de Staartenweg en de Kapelweg hiervoor geschikt; aan de noordzijde zijn dit paden als het Elsakkerpad en de verkeersluwe Kerkdreef. Een onderliggende structuur met (klompen)paden om het gebied nadrukkelijker te beleven, is niet duidelijk aanwezig.

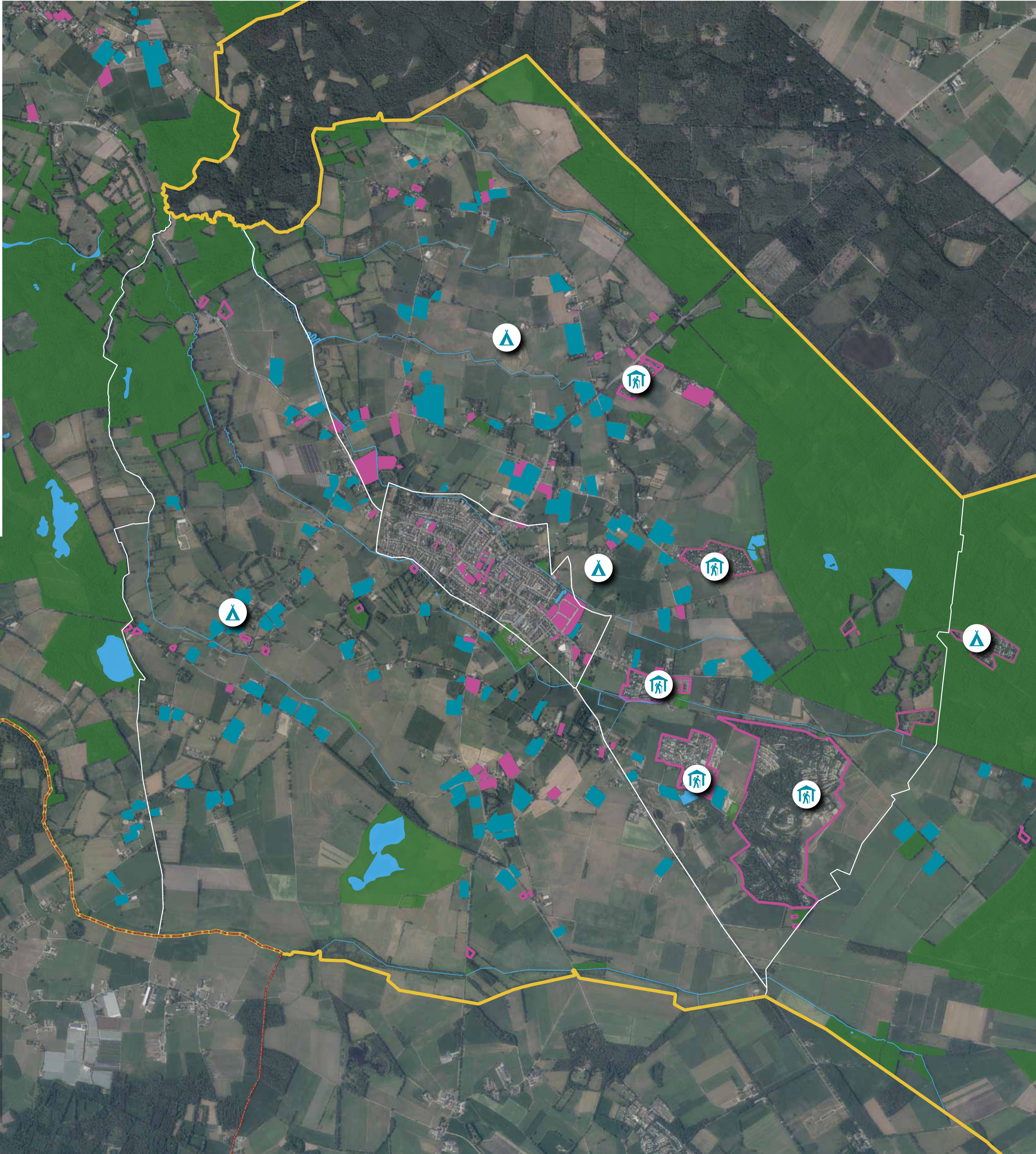
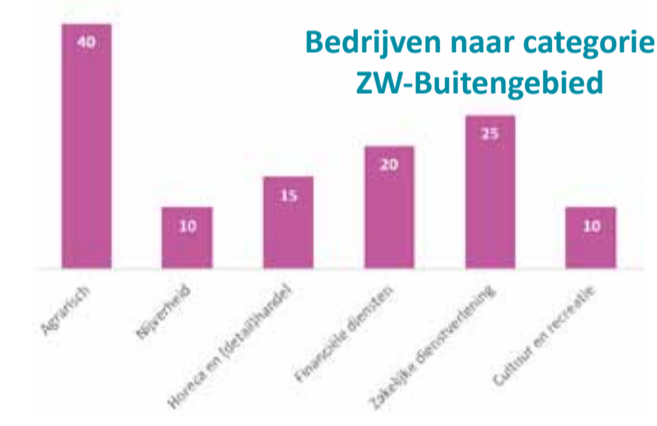
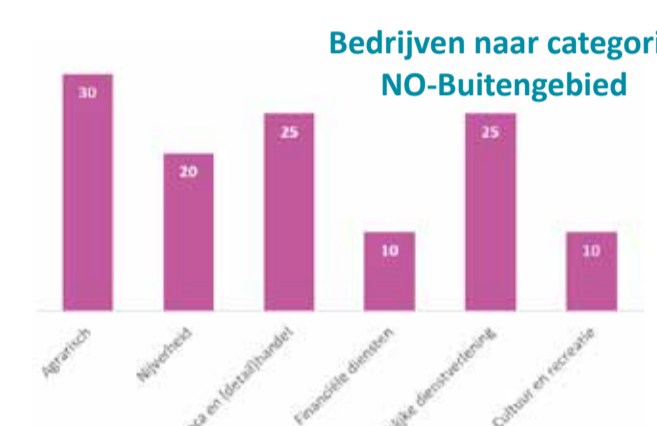
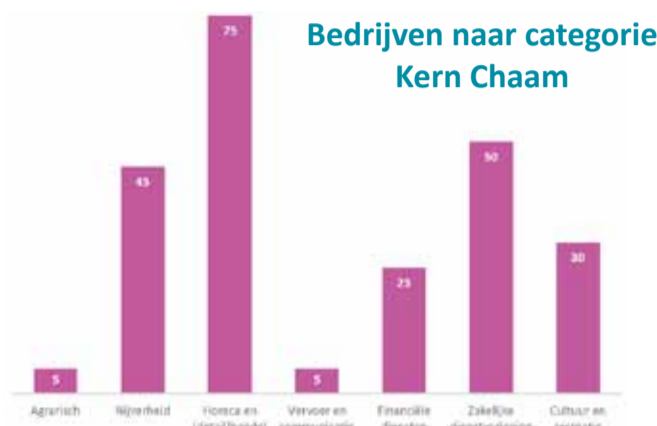
Hoewel Chaam in een groene en natuurlijke omgeving ligt, is de hoeveelheid groen binnen de dorpskern beperkt. De meeste woonbuurten hebben een beperkte groene dooradering en straten met een vaak beperkte profielbreedte. Het openbaar groen beperkt zich veelal tot de aanwezigheid van straatbomen, waarbij plantsoenen en ander verblijfsgroen ondervertegenwoordigd zijn. Door het grote aandeel grondgebonden woningen met groen ingerichte voortuinen, is het straatbeeld op veel plekken niettemin toch groen.

De beperkte hoeveelheid verblijfsgroen is zichtbaar in het speelaanbod. Binnen de kern zijn vier

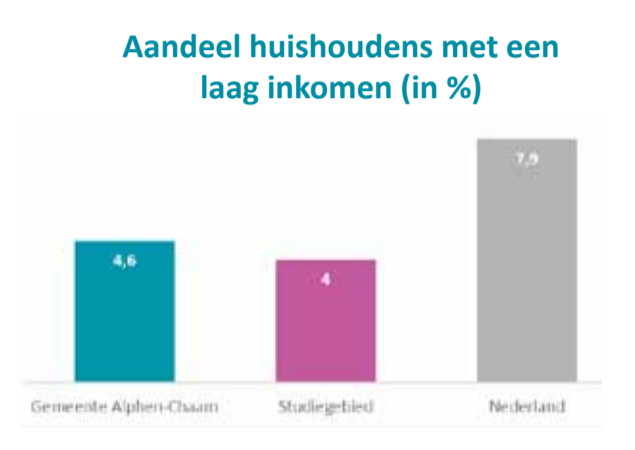
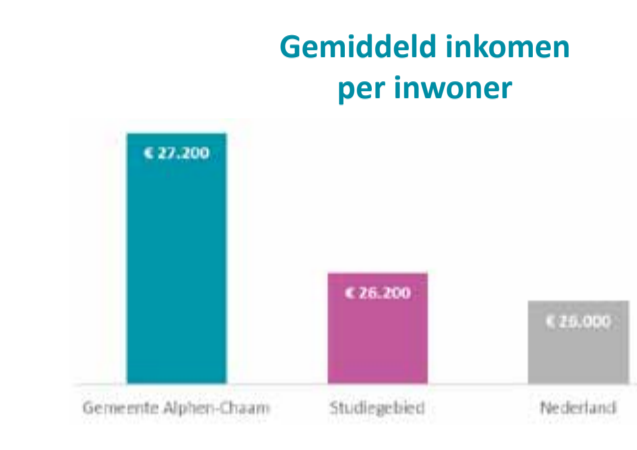
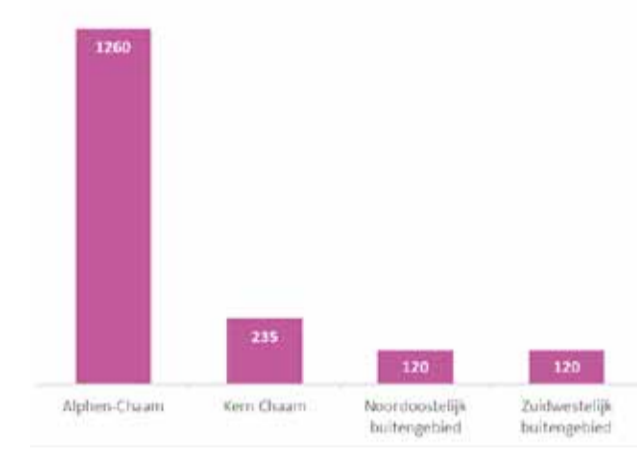




5.1 Economisch profiel

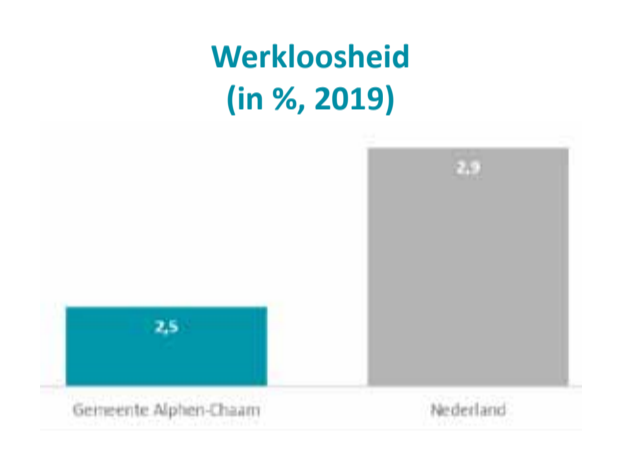
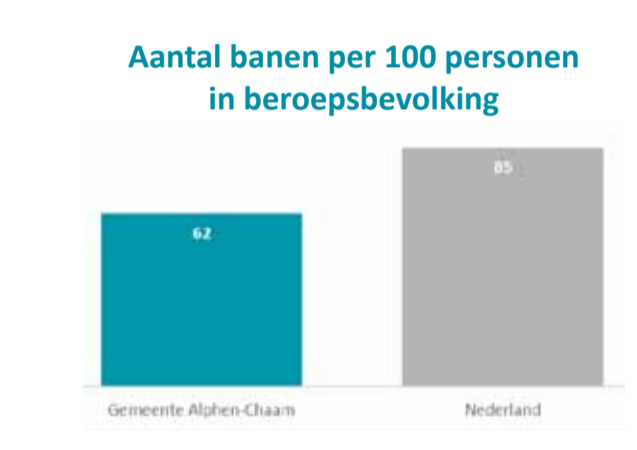
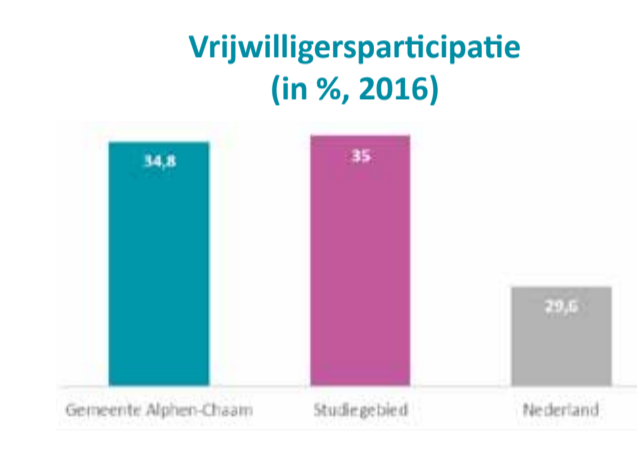


5.2 Aantal bedrijven

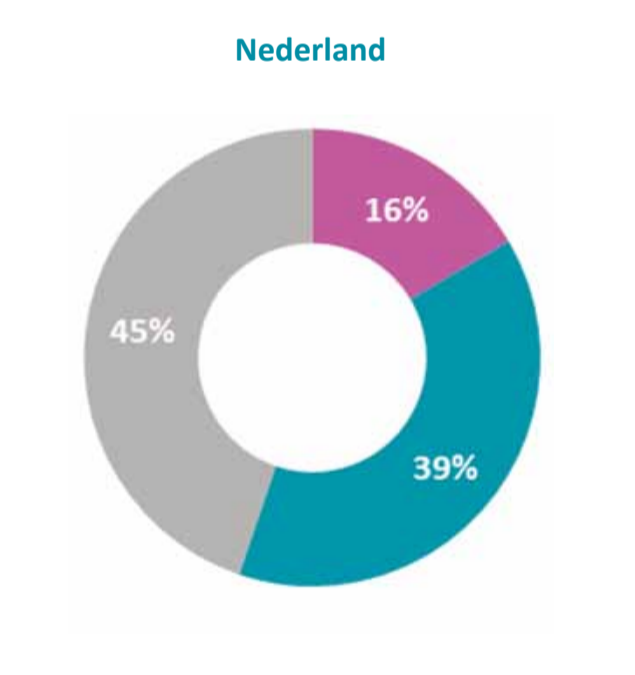
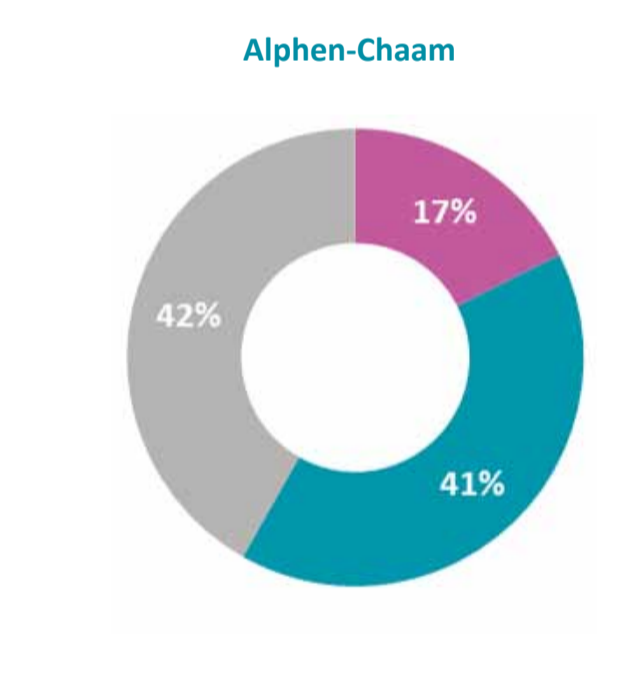
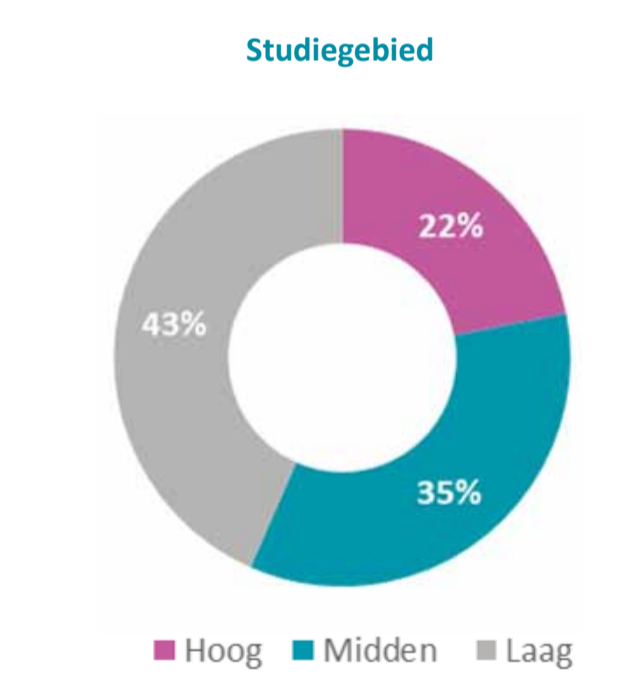


5.3 Welvaart

5.4 Participatie en werkgelegenheid



5.5 Opleidingsniveau



Economische kenschets 5

In zowel Chaam zelf als in het omliggend buitengebied zijn de nodige bedrijven gelegen, in totaal zo'n 475 geregistreerde ondernemingen. Dit is circa 38% van het totaal aantal bedrijven in de gemeente Alphen-Chaam.

In de kern Chaam, waar zo'n 235 bedrijven gevestigd zijn, zijn deze actief in een breed palet aan sectoren. Horeca en (detail)handel voeren daarbij de boventoon, naast nijverheid en zakelijke dienstverlening.

Zwaartepunten in de economische activiteit binnen Chaam zijn de detailhandelsbedrijven op en rond het Brouwerijplein, naast het bedrijventerrein aan de Florijnstraat, aan de oostflank van het dorp. Hier zijn zowel meer grootschalige detailhandelsbedrijven gevestigd (autobedrijven, woonwinkels), naast productiebedrijven.

Naast deze twee concentraties zijn ook langs de as Bredaseweg - Dorpsstraat - Baarleseweg de nodige bedrijven aanwezig. Deze vertegenwoordigen de oorspronkelijk aanwezige structuur, waarbij Chaam zich ontwikkelde langs een lint en de belangrijkste (centrum) functies daarmee ook aan dit lint ontstonden.

In het omliggend buitengebied is de agrarische sector vanzelfsprekend een dominante economische sector, met in totaal circa 70 bedrijven. Deze zijn over het algemeen relatief kleinschalig.

Verspreid door het buitengebied zijn ook diverse niet-agrarische bedrijven gevestigd, in totaal zo'n 170. Hoewel daarbij uiteenlopende sectoren vertegenwoordigd zijn, is verblifsrecreatie (naast landbouw) duidelijk mede bepalend voor het karakter van het buitengebied rond Chaam.

In het gebied zijn uiteenlopende verblifsrecreatieve bedrijven actief, variërend van minicampings tot grootschalige recreatieparken met vakantie woningen. Deze bevinden zich met name aan de oostflank van Chaam.

De werkloosheid in het studiegebied is met 2,5% laag, vergeleken met het Nederlands gemiddelde. Het gemiddeld inkomen ligt in het studiegebied iets boven het Nederlands gemiddeld inkomen.

Niettemin is het aantal banen per 100 personen in de beroepsbevolking met 62 ook laag. Dit is een patroon dat past bij een forensendorp, waarbij 'wonen' de overhand heeft en veel inwoners elders werken.

6.1 Verkeersstromen door Chaam



6 Verkeer

Chaam maakt deel uit van een regionale verdeelingsstructuur. Op regionaal niveau is dit de ruit Chaam - Gilze - Alphen - Baarle-Nassau. Op een groter schaalniveau is dit het stedelijk netwerk van West-Brabant, met Breda en Tilburg als belangrijkste agglomeraties. West-Brabant ligt op haar beurt tussen de belangrijke economische concentratiegebieden van Rotterdam en Antwerpen.

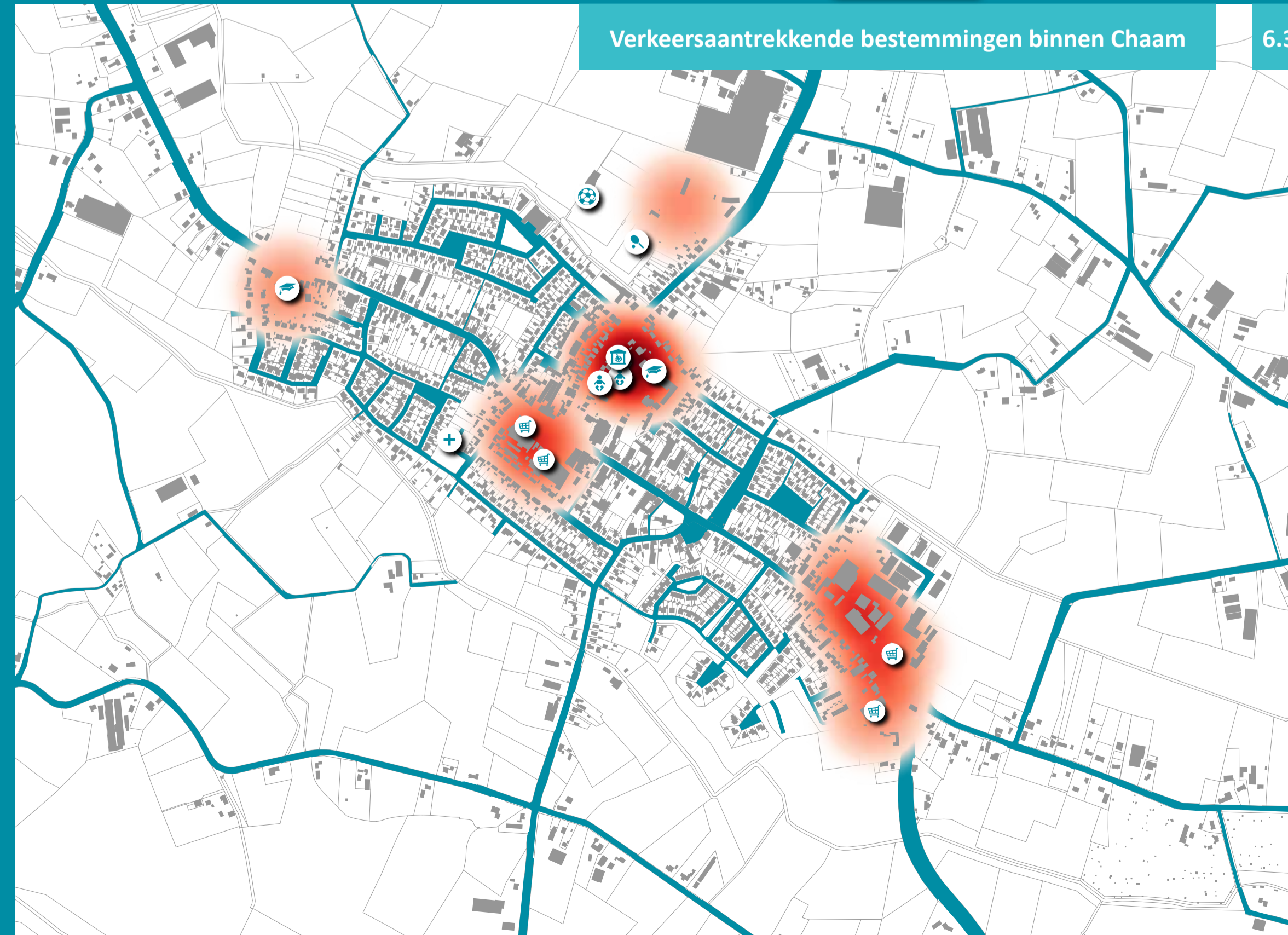
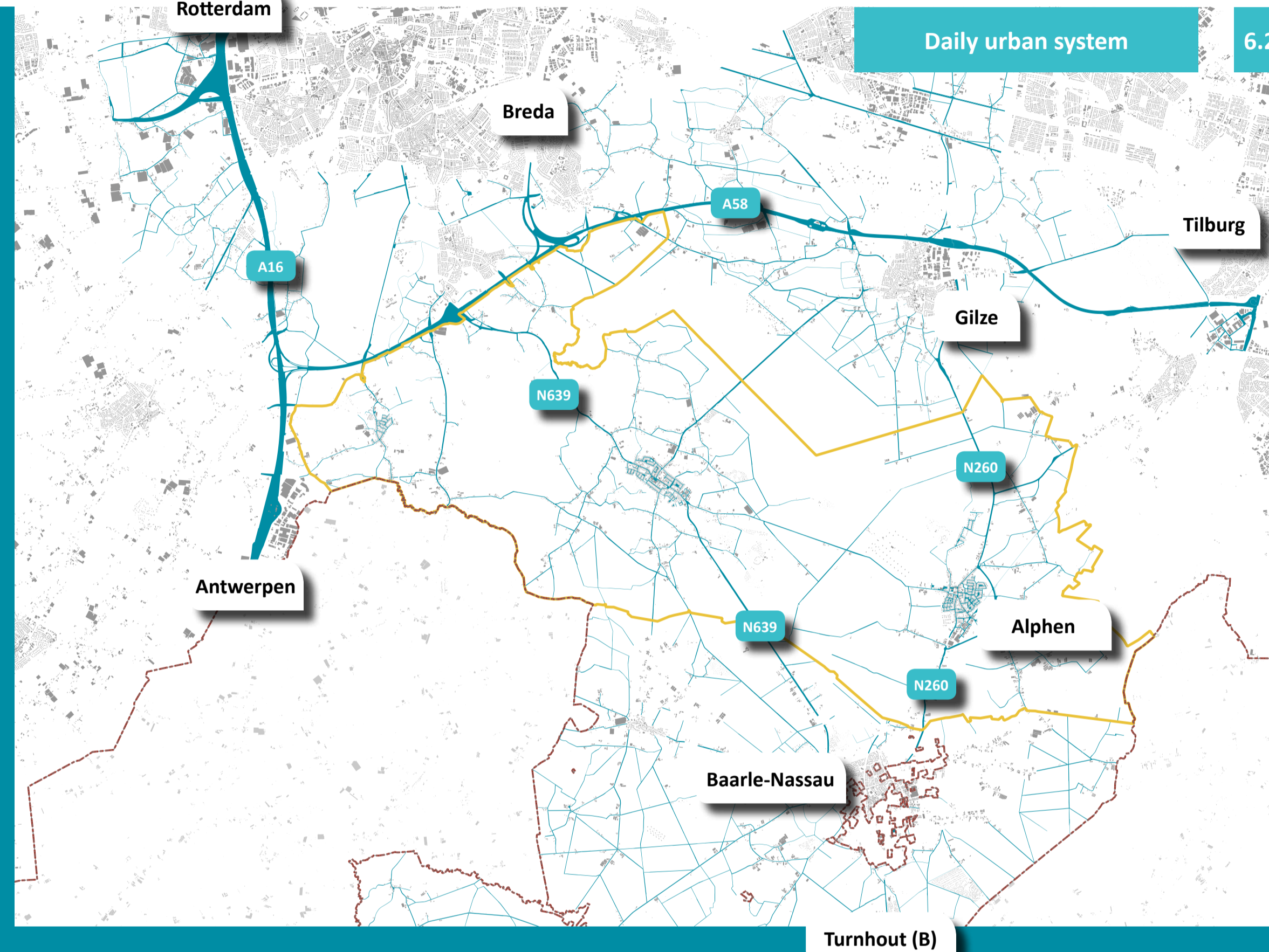
De provinciale weg N639, die Chaam doorkruist, vormt een diagonaal verbinding tussen Baarle-Nassau (en Turnhout) en Breda. Voor verkeer uit Baarle-Nassau / Turnhout in de richting Dordrecht-Rotterdam is dit ook een logische route, gelet op de aansluiting van de N639 op de A58.

Chaam is bereikbaar per bus (lijn 132) en heeft aansluitingen richting Breda, Tilburg en Baarle-Nassau. Opstapmogelijkheden voor de trein zijn vanuit Chaam de stations Gilze-Rijen (17 autominuten, Breda (20 autominuten) en Tilburg (24 autominuten).

De verkeersbelasting binnen Chaam wordt bepaald door een combinatie van doorgaand (vracht)verkeer (met Breda - Baarle-Nassau als dominante route), lokaal verkeer (met name tussen verkeersaantrekkende bestemmingen) en verkeer uit herkomstlocaties binnen het verzorgingsgebied van de Chaamse voorzieningen.

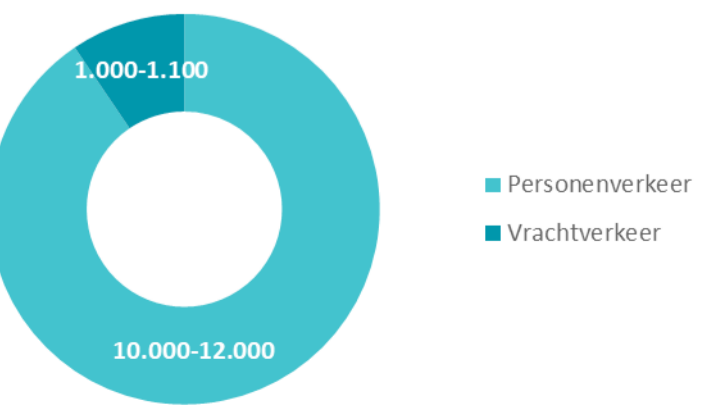
Dit resulteert in een relatief hoge continue verkeersbelasting op de Bredaseweg - Dorpsstraat - Baarleseweg, vermengd met lokaal en beperkt regionaal verkeer. Met name op piekmomenten leidt dit tot congestie en verminderde verkeersveiligheid (oversteekbaarheid).

Kijkend naar de ligging van verkeersaantrekkende bestemmingen binnen Chaam, valt op dat deze een grote spreiding kennen. Dit leidt op piekmomenten tot een diffuus verkeersbeeld, met verplaatsingen over en weer. De afstand tussen de bestemmingen en de kwaliteit van de routes ertussen als loop- of fietsroute, maken dat het aantal autoverplaatsingen tussen deze bestemmingen relatief groot is.



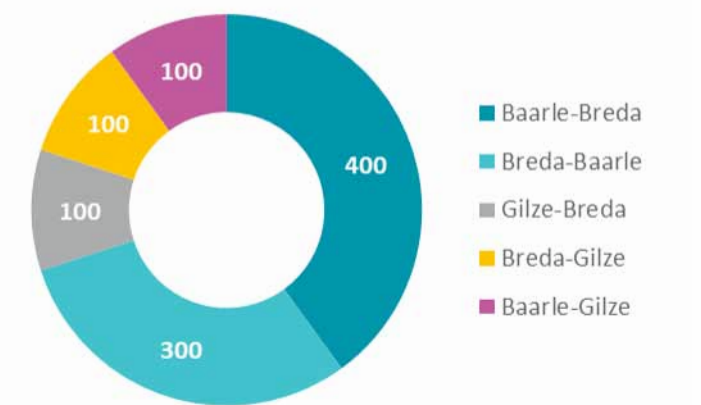
VERKEER OP N639

- 10.000 - 11.000 motorvoertuigen per etmaal
- 1.000 - 1.200 vrachtwagenbewegingen per etmaal



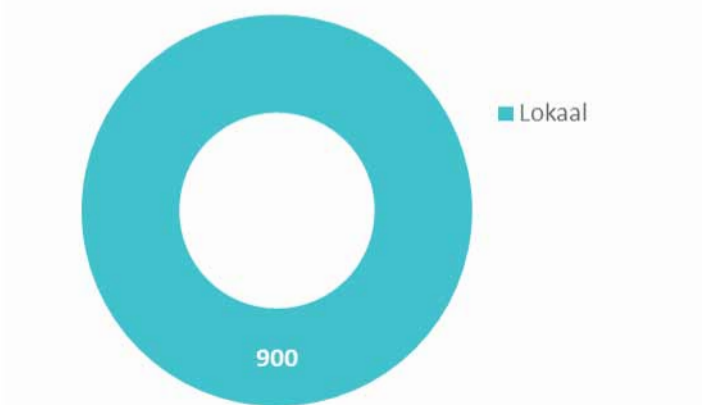
DOORGAAND VRACHTVERKEER

- 1.000 - 1.200 motorvoertuigen per etmaal
- Het merendeel (70%) wikkelt zich af over de route Breda - Baarle v.v.
- Aanname: stroom doorgaand vrachtverkeer wordt sterk gedomineerd door bewegingen tussen Breda (en toerit A58) en Belgisch achterland



LOKAAL VERKEER

- 900 motorvoertuigen per etmaal
- Verkeersaantrekkende functies: basisscholen, supermarkten (Brouwerijplein) en 'grootschalige' detailhandel (Hubo, Action)
- Inclusief verkeer van / naar omliggend buitengebied?



HERKOMST OF BESTEMMING CHAAM

- Inkomend en uitgaand verkeer (3.300 motorvoertuigen inkomend, 3.300 uitgaand)
- Overwegend dagelijkse pendel?
- Auto is voor forensen dominant, gelet op beperkte OV-faciliteiten

